



ARA

AUTOUR
DES RYTHMES
ACTUELS



RAPPORT D'ACTIVITÉ

Année 2025

ARA | AUTOUR DES RYTHMES ACTUELS

301 avenue des Nations Unies - 59100 Roubaix - www.ara-asso.fr



TABLE DES MATIÈRES

LE PROJET ET SES ENJEUX	3
LES OBJECTIFS STRATÉGIQUES	3
LES ENJEUX TRANSVERSAUX À L'ARA.....	4
LA FORMATION ARTISTIQUE	5
L'ÉCOLE DE MUSIQUE : L'APPRENTISSAGE MUSICAL	6
L'ACCOMPAGNEMENT DE PROJETS MUSICAUX	14
L'ACTION CULTURELLE	20
LES INTERVENTIONS SUR MESURE	20
LES PROJETS ARTISTIQUES DE TERRITOIRE.....	23
PROMOUVOIR LA SANTÉ AUDITIVE	33
PROGRAMME SCOLAIRE.....	34
ACTIONS À DESTINATION DES PROFESSIONNEL·LES	36
LES RESSOURCES DE L'ARA	38
LA VIE ASSOCIATIVE DE L'ARA	38
LA COMMUNICATION DE L'ARA.....	40
LA COOPÉRATION SECTORIELLE	41
LES RICHESSES HUMAINES DE L'ARA	43

LE PROJET ET SES ENJEUX

L'ARA – Autour des Rythmes Actuels, est une association d'éducation populaire artistique dédiée à la pratique des musiques actuelles à destination de tous·tes les musicien·nes. Depuis 35 ans, à Roubaix et en région, nous proposons d'apprendre à jouer de la musique, de développer des projets de création et de cultiver le plaisir de l'écoute autour de trois valeurs clés :



LES OBJECTIFS STRATÉGIQUES

Sur des principes d'émancipation, de découverte et de coopération, l'ARA poursuit les objectifs stratégiques suivants :

PERMETTRE L'APPRENTISSAGE ET LA DÉCOUVERTE DE LA MUSIQUE

- Soutenir les pratiques collectives amateur dans le champ des musiques actuelles
- Accompagner la création et les projets musicaux émergents
- Promouvoir la santé auditive

RENDRE ACCESSIBLES LES PRATIQUES MUSICALES ET SONORES

- Permettre l'inclusion et l'épanouissement des personnes
- Impulser le lien social dans les territoires
- Contribuer à l'insertion par la culture à travers nos actions

ŒUVRER À LA COOPÉRATION TERRITORIALE ET SECTORIELLE

- Collaborer au maillage territorial et participer à l'interconnaissance des acteurs du secteur
- Affirmer la singularité de l'ARA
- Reconnaître et valoriser la place des pratiques amateur
- Partager notre expertise et expérience de la transmission

LES ENJEUX TRANSVERSAUX À L'ARA

Le projet de l'ARA s'appuie sur des valeurs d'inclusion : esprit collectif, égalité des chances et respect des cultures. Les actions se développent dans la prise en compte du respect des **droits culturels** des personnes, en écho à la Déclaration du Fribourg de 2007.

En tant qu'association, nous interrogeons également **la pertinence de nos actions au regard des enjeux qui traversent la société**. Les enjeux de **durabilité et de développement local** nous motivent à co-construire avec nos partenaires culturels roubaisiens, afin de mutualiser nos atouts, notre matériel et réfléchir ensemble à nos propositions culturelles et à leur impact sociétal. Les différents points développés ci-dessous intègrent une politique globale de **responsabilité sociétale de l'ARA (RSO)**, politique transversale à notre organisation interne et aux projets développés par l'association.

Focus : un jeu pour sensibiliser aux droits culturels

En 2024 et 2025, Nathanaëlle Leschevin, directrice adjointe et Maud Debacker, chargée de projets, rattachées au Pôle action culturelle ont participé à **une recherche-action portée par Réseau Culture 21 autour du jeu « Dédale dans les droits culturels », dans le cadre des temps de formation Collectif Jeune Public Hauts-de-France dont l'ARA est adhérente**.

Le jeu « Dédale dans les droits culturels », pensé avec et pour les enfants, permet d'aborder les droits culturels de manière simple et ludique, sans prérequis, pour les enfants comme pour les adultes.

Le dispositif a été **expérimenté avec des élèves de primaire à Roubaix (janvier 2025), présenté à l'équipe permanente de l'ARA (avril 2025), puis partagé auprès de professionnels à Marseille (ASSITEJ France), Rennes (festival Marmaille) et lors des rencontres de l'action culturelle de la FEDELIMA à Reims (mars 2025), contribuant à la diffusion du jeu et des réflexions associées**.

L'ACCESSIBILITÉ

L'ARA se base sur la définition suivante de l'accessibilité :

"Garantir un **accès par tous et toutes à la culture** quelles que soient les difficultés rencontrées : handicap physique, sensoriel, mental, psychologique, cognitif, social, financier, culturel."

L'accessibilité se veut **transversale** et partagée entre les différents pôles.

Nous travaillons dans le cadre de l'action culturelle avec une grande diversité d'acteur·rices des champs de l'éducation nationale, de l'insertion professionnelle, de la protection judiciaire de la jeunesse, de la santé, du handicap, du social, de la jeunesse...

Grâce au travail initié avec le Pôle Accessibilité du CCAS de Roubaix, **le Réseau Reah**, nous sommes identifiés comme un acteur-clé dans le champ culturel.

L'accueil individualisé partagé par les différents partenaires permet une meilleure inclusion des jeunes âgé·es de 3 à 20 ans en situation de handicap ou dit « à besoins éducatifs particuliers » domicilié·es à Roubaix.

L'ÉGALITÉ FEMMES-HOMMES

L'objectif est de faire évoluer nos approches et nos pratiques au sein de nos structures et de nos métiers : à travers nos activités d'apprentissage, d'accompagnement et de programmation, dans les actions culturelles que nous menons sur le territoire, mais aussi en réfléchissant à la formation des équipes et à l'intégration de de cet enjeu au sein de nos fonctions supports : communication, administration...

LA FORMATION ARTISTIQUE

LE PROJET 2025

Autour d'activités pédagogiques, de créations et d'espaces variés de découverte et de pratique, la formation artistique à l'ARA mène des actions centrées sur le partage, le plaisir collectif et l'apprentissage entre des musicien·nes débutant·es ou expérimenté·es, des amateur·rices de musique et des professionnel·les du secteur des musiques actuelles.

La formation artistique à l'ARA réunit les moyens pour apprendre à ressentir, interpréter et créer dans une perspective d'autonomie des personnes au fil de leur parcours, de leur recherche de connaissances et de solutions pour développer leur projet individuel ou collectif.

Les actions d'apprentissage musical à l'ARA se développent autour de deux axes : **l'école de musique** et **l'accompagnement de projets musicaux**.

De manière opérationnelle, il s'agit :

D'optimiser les propositions pédagogiques afin de répondre au mieux à la demande de nos élèves et de nourrir la création musicale.

De poursuivre les partenariats locaux autour de projets de création ou de pratique musicales.

De positionner l'ARA en tant que ressource pour la filière des musiques actuelles, en coopérant activement auprès des instances représentatives en région.

LES PUBLICS DE LA FORMATION ARTISTIQUE

- **Les musicien·nes débutant·es ou expérimenté·es** qui souhaitent découvrir une pratique instrumentale de manière collective, dans un rapport direct à l'instrument.
- **Les artistes et/ou groupes** amateur·rices ou émergent·es qui souhaitent développer leur projet/propos artistique.
- **Letoutpublic**: toute personne désireuse de pratiquer, de découvrir ou d'enrichir ses connaissances musicales, professionnel·les (musicien·nes, technicien·nes..) du secteur des musiques actuelles ayant une appétence pour la transmission.

En 2025

280 adhérent·es (stages, accompagnement, école)
55 % femmes | 44 % hommes | 1 % non-binaires
41 % habitent Roubaix

LA COOPÉRATION À L'ÉCHELLE DE LA FORMATION ARTISTIQUE

L'ARA participe activement aux instances référentes de la filière des musiques actuelles dans le champ de l'enseignement musical et artistique (Haute Fidélité, Collectif RPM...)

Le directeur adjoint délégué a été réélu pour un nouveau mandat au sein du conseil d'administration de Haute-Fidélité, instance régionale représentative des acteurs des musiques actuelles en région en qualité de représentant du collège « transmission ».

L'objectif de ce collège est de consolider une dynamique collective entre les acteurs·trices spécialisé·es dans l'apprentissage musical.

L'ÉCOLE DE MUSIQUE : L'APPRENTISSAGE MUSICAL

L'ARA développe un modèle d'apprentissage de loisir accessible à toutes et tous, dans une dynamique collective visant l'épanouissement et le développement d'une sensibilité artistique dans le champ des musiques actuelles.

L'offre pédagogique proposée à l'ARA

Développer des projets

d'apprentissage adaptés aux expériences, aux niveaux, à l'âge, et avant tout aux envies propres aux élèves.

Soutenir les démarches de création,

d'expérimentation et de diffusion de collectifs d'apprenti-es musicien·nes.

Favoriser l'ouverture

d'une sensibilité artistique quel que soit le niveau de technique instrumentale.

Découvrir et partager,

par l'appréhension d'une pratique, de la scène ou encore de l'univers du studio d'enregistrement.

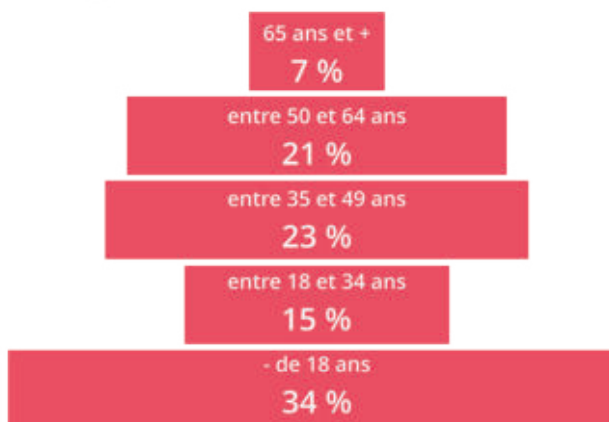
Cultiver le plaisir de l'écoute.

La démarche pédagogique est basée sur un **apprentissage collectif**, respectant un escalier pédagogique et épousant une logique de cycles (2 à 3 ans de cursus en moyenne par niveau de pratique).

Elle s'articule autour d'une transmission basée sur **l'oralité, la monstration et l'expérimentation** ainsi que sur l'échange de connaissances et d'expériences entre élèves et professionnel·les reconnu·es pour leurs compétences artistiques et pédagogiques.

La tarification des parcours d'apprentissage se veut la plus **accessible** possible et se fait en fonction du quotient familial et du lieu de résidence des adhérent·es (Roubaix / Extérieur).

Age des adhérent·es de l'école



Saison 2025-2026 :

20 parcours proposés en 2025 | **253** inscrit·es
54 % femmes | **45 % hommes** | **1 % non-binaires**
34 % ont moins de 18 ans | **44 %** sont originaires de Roubaix
16 musicien·nes intervenant·es

L'ÉQUIPE PÉDAGOGIQUE

4 nouvelles recrues ont intégré l'équipe pédagogique en 2025-2026 :

- Lola Irriarte, dumiste certifiée (CFMI), pour l'encadrement des parcours d'éveil musical (3 – 6 ans) et kids découverte (6-8 ans).
- Romain Julie, enseignant en clavier et techniques vocales.
- Corinne Adèle, enseignante en techniques vocales.
- Adrien Teillon, diplômé de l'ESMD, enseignant en basse électrique.

Les temps forts de l'école

Les Fiestas des adhérent·es

Chaque trimestre, les élèves sont invités à participer aux Fiestas des adhérent·es.

Ces soirées encouragent les élèves à jouer reprises et compositions devant les autres adhérent·es dans une ambiance conviviale et bienveillante. Jeux musicaux, jam sessions et concerts d'artistes accompagnés agrémentent également ces temps festifs.

Ces soirées ouvertes à l'entourage ont pour objectif de valoriser l'apprentissage, le travail et la progression des élèves tout au long de leur parcours.

Nouveauté cette saison : nous avons expérimenté avec succès un premier déport de l'un de ces temps forts chez notre partenaire local La Cave aux Poètes. L'objectif était de mettre en condition les élèves dans un cadre de diffusion professionnel reconnu et de les acculturer aux activités (programmation notamment) de ces lieux.

Nos élèves ont pu restituer leurs acquis dans un cadre de pratique challengeant. Ce temps a par ailleurs eu les vertus de faire travailler ensemble nos équipes permanentes et de nourrir de nouvelles perspectives d'actions mutualisées.

3 Fiestas ont eu lieu en 2025

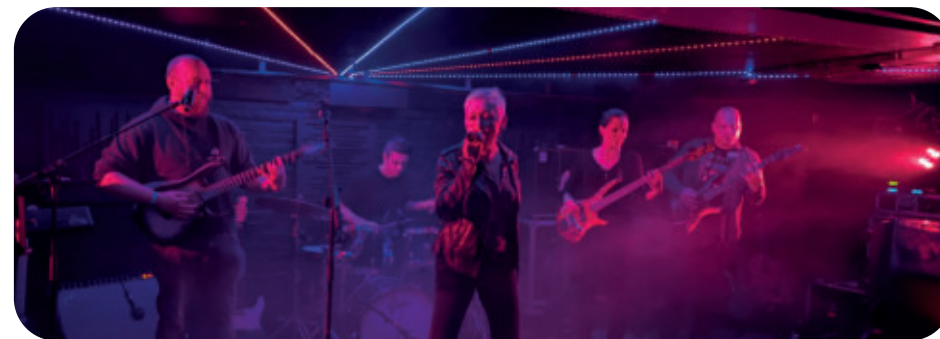
- Le vendredi 7 février 2025, à la Cave aux Poètes
- le samedi 05 avril 2025 à l'ARA
- le vendredi 19 décembre 2025 également à l'ARA

Plus d'une centaine de personnes participent en moyenne à chaque événement.



Coup de ♥

La première restitution du parcours violon de l'ARA à la Cave aux Poètes ! Autour d'un élément de répertoire traditionnel irlandais, les élèves débutant·es ont offert au public présent une jolie bulle d'air pleine d'onirisme.



Les goûters des kids

Si les Fiestas des adhérent·es sont les temps de restitution privilégiés pour les parcours adultes, les goûters des kids en sont le pendant pour les plus jeunes.

A chaque fin de période (échéance de vacances scolaires) et pour l'ensemble des parcours proposés à destination des enfants (éveil musical, découverte, instruments), un goûter est organisé au sein du hall d'accueil. La séance du jour est par ailleurs exceptionnellement ouverte aux parents qui sont ainsi les témoins de la progression de leur(s) enfant(s).



En 2025, 3 goûters ont été mis en place :

- Le mercredi 5 février 2025
- Le mercredi 12 avril 2025
- Le mercredi 17 décembre 2025

L'incroyable kermesse

Fête de clôture de la saison, l'Incroyable Kermesse s'est tenue le **samedi 24 mai 2025**. Micro-festival annuel historique de l'ARA, ce temps fort vise à mettre en lumière le travail accompli tout au long de l'année par l'ensemble de nos élèves et de leurs enseignant-es.

Les groupes d'élèves des différents parcours et ensembles des ateliers de jeu en groupe ont restitué publiquement et dans des conditions professionnelles (scène extérieure implantée dans la cour du 301 équipée en son & lumières) un set complet d'une vingtaine de minutes, fruit de leur progression.

En dépit de conditions météorologiques difficiles, le public a néanmoins été encore cette année nombreux et familial, à l'image de la richesse des profils de nos adhérent-es venus s'encourager les un-es les autres. Plusieurs d'entre elleux se sont également mobilisé-es pour contribuer à l'organisation de l'évènement : aide au catering, à l'animation, à la tenue de stands...

L'évènement est enfin comme chaque année retransmis en direct via notre partenaire local historique Radio Boomerang : l'occasion d'offrir l'expérience, pour bon nombre de nos élèves, de s'initier à une première interview radio et de découvrir l'envers du décor d'une émission.

135 élèves sur scène pour un total de 22 sets
520 personnes venues profiter de l'évènement et un record de participation avec 12 bénévoles !

Deux nouveautés pour l'Incroyable Kermesse :

L'équipe de la formation artistique a souhaité, à l'occasion de cette dernière Kermesse, **mettre en valeur son équipe pédagogique**. A cet effet, l'un-e des musicien-ne intervenant-e s'est vu-e proposer de se produire en concert avec son propre projet artistique en clôture de l'évènement. L'occasion de découvrir pour les élèves leur enseignant-e « autrement ».

Pour ce premier exercice, c'est l'ensemble « **Rayo De Son** » au sein duquel officie Hakim Rezigue, notre enseignant en percussions latines et africaines, qui a conclu cette journée devant un auditoire hétéroclite (adhérent-es, équipes, partenaires, habitant-es du quartier..) venu danser en nombre !



Structure proche dans le champ de la pédagogie, nous avons invité les élèves de l'école **Cric-Crac** située à Villeneuve d'Ascq à se joindre à la fête : vieilles à roue, flûtes, violons... Une expérience enrichissante pour tout le monde et un témoignage de passion commune : la pratique musicale n'a pas de frontière. En retour, les élèves de l'ARA ont été invité-es à participer au Bal de fin de saison de Cric-Crac qui s'est tenu à la ferme Saint-Sauveur en juin 2025.



Coup de ♥ : Des jeunes du quartier ont assisté au concert de clôture dans la cour du 301 et se sont mis à danser et échanger avec le public dans la bonne humeur.



Coup de ♥ : Le croisement des parcours de percussions urbaines et chant choral, le temps d'une reprise énergique d'un morceau du groupe réunionnais « Saodaj' ». Un moment collectif et émouvant.



Revivez le moment grâce à l'aftermovie :
<https://youtu.be/SBfeVG5zEv8>

La Kermesse des Kids

Le **mercredi 21 mai**, une Kermesse des Kids a été proposée. Dans la continuité des goûters des Kids, ce temps dédié aux plus jeunes des adhérent-es de l'ARA a permis de faire découvrir aux parents, aux accompagnant-es et aux adhérent-es des autres parcours du mercredi les morceaux travaillés sur la saison.

Dans une ambiance bienveillante, les enfants sont ressorti-es fier-es de leur prestation !



Les open-mics du parcours rap

Les élèves du **parcours rap** ont pu cette année créer de toute pièce leur propre évènement : les sessions « Mange le mic » en partenariat avec le Bar Live.

Ils et elles ont pu à cette occasion s'initier aux missions de communication (création d'un logo, d'un plan de communication, de flyers..), à l'organisation d'un évènement culturel ouvert au tout public (notions techniques, de production..) et à l'animation.

Une expérience riche et formatrice portée par des adolescent-es talentueux-es et passionné-es.

Une première session s'est déroulée avec succès au Bar Live, le mercredi 21 mai 2025.

LES NOUVEAUTÉS DE LA SAISON 2025-2026

La saison 2024-2025 a été marquée par un enrichissement significatif de notre offre pédagogique. Cette tendance s'est notamment concrétisée par le biais de nouvelles propositions et l'expérimentation de nouveaux formats à l'attention de publics élargis : musicien·nes et artistes de tous niveaux, tout public, petite enfance...

Une nouvelle offre concernant les ateliers de jeu en groupe

Fruit d'une réflexion menée tout au long de la saison avec le directeur adjoint délégué à la formation artistique et les membres du conseil d'administration, les **ateliers de jeu en groupe proposés à l'ARA évoluent depuis cette rentrée 2025.**

Si auparavant, l'accès à ces ateliers étaient exclusivement inclus dans les parcours d'apprentissage de niveaux intermédiaire et avancé, ils prennent désormais la forme d'**un parcours à part entière**, dont l'accès est choisi par les élèves concerné·es et est conditionné à un tarif spécifique.

La finalité de ce parcours est pour chaque ensemble de **constituer un répertoire contemporain voué à être restitué dans le cadre des temps forts de l'école.** Chaque trimestre, des objectifs pédagogiques spécifiques sont établis par l'équipe pédagogique de la structure, en vue de favoriser la progression et l'ouverture culturelle, individuelle comme collective des élèves.

Cette évolution est le fruit de divers enjeux dont le but est d'enrichir la pratique collective par **une approche pédagogique plus qualitative** : il s'agit aussi de mieux répondre aux envies des élèves (portées sur la création ou sur l'interprétation et la technique instrumentale, appétences pour des esthétiques ou approches musicales spécifiques...). Un questionnaire a ainsi été transmis aux élèves inscrit·es dans ces ateliers en amont de la rentrée, visant à permettre aux équipes de constituer des ensembles à la fois cohérents en termes d'aspirations et homogènes en termes de niveau de pratique instrumentale.

Pour favoriser la mécanique humaine et le développement des répertoires, ces ateliers ont une jauge limitée à 6 élèves au maximum par ensemble. Par ailleurs, l'encadrement est désormais renforcé en incluant l'accompagnement artistique dans le champ de l'apprentissage (cf. section l'accompagnement des pratiques).

La durée d'une séance a été fixée à **1h30 de pratique hebdomadaire** (en sus des cours d'instruments), tous niveaux de pratique confondus (intermédiaire, avancé).

Enfin, ce parcours se voit désormais enrichi sur le plan pédagogique par la mise en place de temps ponctuels – quatre fois par saison pour chaque groupe - de mise en situation en conditions professionnelles, dans le même cadre que les artistes accueilli·es à l'ARA lors des résidences accompagnées.

Les objectifs de ces temps sont divers :

- **Mieux accompagner** nos groupes d'élèves en vue des temps de restitution trimestriels en favorisant leur acculturation à la scène, mais aussi aux notions d'interprétation, de narration, de posture, de recherche sonore...
- **Favoriser leur autonomie** dans la pratique.
- **Démystifier et acculturer aux enjeux liés à la pratique des musiques actuelles** : au-delà d'appréhender progressivement la scène, les élèves sont amené·es à découvrir l'enregistrement en studio, la captation vidéo d'un set, les techniques du son au sens large (live, studio)...

Des documents ressources sont produits à l'issue de chaque temps déployé, récapitulant les notions clés abordées.

Enfin, en marge de ces ateliers ouverts aux élèves de niveaux intermédiaire et avancé, **deux séances d'initiation au jeu en groupe ont été ouvertes à l'attention des élèves débutant-es, tous parcours confondus.** D'une durée de deux heures, ces séances sont encadrées par des enseignant·es issu·es de l'équipe pédagogique et s'articulent autour d'éléments de répertoire définis et transmis en amont aux participant·es en vue de maximiser leur temps de jeu.

En 2025, 2 séances d'initiation au jeu en groupe ont été proposées les 8 février 2025 et 7 juin 2025.

Nouveau parcours : "Kids violon »

Dans le sillon du parcours adulte violon ouvert la saison dernière, un parcours enfant étoffe désormais notre offre. Ce dernier est ouvert aux enfants à partir de 8 ans. Au même titre que l'ensemble des parcours proposés à l'ARA, chaque séance hebdomadaire (sauf périodes de vacances scolaires) dure une heure et s'effectue par groupe de trois élèves.

A l'instar du parcours adulte dédié, ce parcours « Kids » est encadré par Zuzanna Skowron, également enseignante à l'ARA en techniques vocales et violon adulte.

L'objectif sous-jacent est de transposer progressivement notre approche pédagogique autour de pratiques encore à ce jour majoritairement ancrées autour de répertoires classiques.



Les stages : poursuite d'une programmation à destination du tout public

Programmés ponctuellement en week-ends en marge des parcours d'apprentissage, nos propositions d'ateliers se sont poursuivies au fil de la saison avec pour objectif de :

- répondre aux demandes remontées par les élèves ou identifiées par les enseignant·es en vue de **favoriser leur progression, nourrir leur pratique et leur écoute.**
- **démocratiser les activités** de l'ARA auprès de nouveaux publics.
- **promouvoir la pratique et la découverte des musiques actuelles** dans leur globalité par l'appréhension d'objets musicaux singuliers ou innovants.

16 stages ont ainsi été proposés en 2025, pour un volume de 72 participant·es au total :

Parentalité & bien-être animé par Elsa Poinat :

- 5 séances d'**éveil musical** à destination des 0 – 3 ans
- 1 séance de **chant prénatal**
- 2 séances de **Yoga voix**

Initiation à la MAO pour les enfants (6-8ans), animé par Loizik production - 1 séance

Découverte de la production d'une fiction radiophonique, en partenariat avec la compagnie de théâtre amateur « Les Théâtre'Eux » basée à Wattrelos - 1 séance d'enregistrement (+3 séances de post-production)

Initiation au ukulélé, animé par Elsa Poinat - 2 séances

Théorie du rythme lecture rythmique, animé par Mathis Urai, enseignant en batterie à l'ARA - 2 séances

Techniques vocales, animé par Amandine Montico, coach vocale et enseignante en pratiques vocales à l'ARA - 1 séance

Initiation à la sonorisation, animé par Marc D'Haussy, directeur adjoint délégué à la formation artistique - 1 séance

Les temps « Rencontre d'artistes »

Des temps de rencontres privilégiées avec des artistes professionnel·les pour nourrir l'écoute de nos adhérent·es et artistes accompagnés, élargir nos public, ouvrir de nouvelles perspectives de développement de la formation artistique à l'ARA.

Avec l'EF2M : masterclass avec Yarol Poupaud et rencontre avec HK

Le jeudi 30 janvier 2025, nous inaugurons un premier format de « rencontres artistes » en partenariat avec l'EF2M de Tourcoing.

L'objectif de ce nouveau format était d'amorcer la création de ce pont entre les finalités d'apprentissage défendues par nos structures (non-certifiant vs professionnalisant), et de nourrir conjointement l'écoute et la créativité de nos élèves, en interrogeant la notion de « parcours ».



Pour ce premier temps, nous avons eu l'honneur d'accueillir Yarol Poupaud, éminent guitariste venu présenter une masterclass aux élèves de nos structures. Le chanteur d'origine roubaisienne HK est venu ensuite présenter son dernier roman et faire le récit de son parcours de musicien, passé notamment par l'ARA.

Deux artistes de renom aux profils singuliers et complémentaires avec néanmoins un point commun à la base de leur parcours : l'autodidactie. Pour clôturer la journée, Yarol Poupaud fût le maître de cérémonie d'une Jam session accueillie chez notre partenaire Le Bar Live. Au total, 150 personnes sont venues partager ce moment au 301.



Avec la Cave aux Poètes : Saodaj'

A l'occasion de la dernière Kermesse de fin de saison, nos ensembles de chant choral et de percussions urbaines ont interprété un titre du groupe réunionnais « Saodaj' ».

Le passage du groupe chez notre partenaire La Cave aux Poètes, le 26 novembre dernier, a été l'occasion d'organiser un temps privilégié de rencontre entre les artistes et nos élèves.

Ce temps de « bord plateau » a permis d'échanger sur la démarche artistique du groupe, son processus créatif, ses projets à venir... Une opportunité singulière qui fait sens vis-à-vis du projet pédagogique défendu par l'ARA.



Les projets autour de la création

Cette année encore, divers projets conduits en partenariat avec des structures culturelles locales ont sollicité nos élèves par leur participation active.



19/21 - avec le CCN de Roubaix

Le mardi 10 juin 2026, nous accueillons à l'ARA l'un des événements mensuels phare porté par le CCN – Les ballets du nord : le « 19/21 », chapeauté par Sylvain Groud, danseur et chorégraphe.

A cette occasion, nos ensembles de **chant choral** et de **percussions urbaines** ont contribué à la mise en musique du parcours des danseurs·euses venu·es en nombre se prêter à l'exercice. Après un temps d'introduction au sein de la cour du 301, la musique a guidé le public à travers les différents espaces du bâtiment de l'ARA au gré d'ambiances changeantes et inspirantes imaginées par Jesus S. Baptista, artiste du CLEA (Contrat Local d'Education Artistique) Roubaix / Tourcoing hébergé à l'ARA. L'occasion par extension pour les participant·es de découvrir de façon originale ce lieu singulier chargé d'histoire(s) !

Avec le collectif Muzzix : atelier d'initiation aux musiques expérimentales

Dans le cadre d'un contrat de filière porté par le collectif Muzzix, les équipes permanentes de l'ARA et de la Cave aux Poètes ont pu bénéficier d'un atelier d'initiation aux musiques expérimentales le 24 novembre 2025.

Animé par Maryline Pruvost, membre du collectif Muzzix, cet atelier était ancré autour des pratiques vocales. L'objectif de ce contrat de filière est de favoriser une meilleure compréhension des musiques expérimentales, improvisées et électroacoustiques par la pratique directe.

« Au travers de jeux d'actions sonores et/ou vocales, les participants expérimentent le son, aiguisent leur écoute individuelle et collective et comprennent l'influence d'un geste sur la production sonore. En impliquant des professionnel·le·s et des étudiant·e·s dans des créations collectives, nous souhaitons enrichir la médiation de ces musiques et explorer de nouvelles formes de pédagogie. »

Avec l'humoriste Camille Chamoux au théâtre Sébastopol de Lille (AGDL)

A l'occasion d'une sollicitation du tourneur local A Gauche de la Lune, la chorale de l'ARA – La Band'ARA - a été conviée à participer au spectacle de l'humoriste Camille Chamoux programmée au théâtre Sébastopol le jeudi 4 décembre dernier.

15 de nos choristes ont ainsi pu monter sur scène et accompagner l'humoriste le temps d'un impromptu musical en fin de spectacle.



L'ACCOMPAGNEMENT DE PROJETS MUSICAUX

Avec la finalité de soutenir la création locale, les actions d'accompagnement de l'ARA se développent autour de trois objectifs :

Contribuer à
affiner les identités artistiques
des projets musicaux

Renforcer les compétences
techniques et artistiques des
musicien·nes

Valoriser la diversité
des pratiques et des esthétiques
actuelles

L'ARA identifie les demandes et les besoins afin de formaliser, avec les artistes, des actions adaptées à chaque parcours, à chaque ambition. Elle offre ainsi un suivi sur mesure, qui s'appuie sur des compétences et une logistique interne performante, un réseau partenarial étoffé et des interventions de professionnel·les reconnus·es dans leurs spécialités artistiques et techniques.

L'ARA aide ainsi les artistes de prime abord amateur·trices à exprimer leur originalité, tout en qualifiant leur projet, sans jamais les diriger. Les actions proposées peuvent néanmoins faire progresser vers la professionnalisation.

L'accompagnement implique une notion de secondarité : l'équipe d'accompagnement se positionne comme une ressource disponible, sachant se mettre à distance de ses propres savoirs afin de dispenser des informations au gré de la progression.

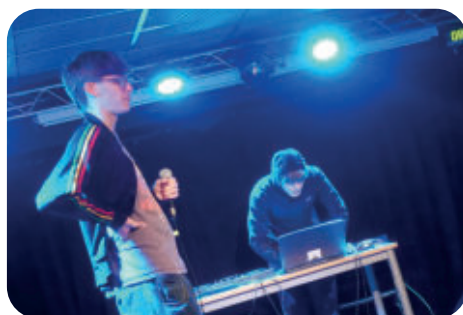
En 2025 :

44 projets musicaux accompagnés représentant **118 personnes** | **25 rendez-vous** diagnostic

44 résidences et bilans scéniques et artistiques | **25** utilisations du studio

5 participation à des jurys | **10** prestations d'accompagnement sur dispositifs partenaires

A l'ARA, l'activité d'accompagnement se distingue selon deux approches : au-delà des formules d'accompagnement à destination de partenaires (généralement en tant que prestataire), l'association propose dans ses murs un accompagnement courant ouvert à tous et toutes..



LA REFONTE DU POSTE DE CHARGÉ D'ACCOMPAGNEMENT

Le poste de chargé d'accompagnement a été remanié suite au départ de Quentin Parret : profil de poste affiné, retour sur une base à temps plein... Cette démarche s'inscrit dans une volonté de la structure d'ouvrir de nouvelles perspectives de développement et de renforcer le pôle de formation artistique autour d'enjeux structurants.

L'accompagnement artistique au service de l'apprentissage musical

L'accompagnement artistique est une forme de transmission empirique. C'est le lien avec l'apprentissage musical porté à l'ARA, où la création constitue le socle pédagogique et où l'acculturation aux pratiques actuelles au sens large sont autant de passerelles entre ces activités. Ces dimensions créent des liens avec l'expertise des pédagogues en charge de ces activités.

Ancré historiquement dans le champ des pratiques amateur, l'accompagnement à l'ARA se distingue par ses ressources internes : école de musique, équipe pédagogique, espace de résidence, studio d'enregistrement. Autant de moyens qui permettent d'offrir aux artistes un cadre complet en vue du développement des projets et de drainer un cercle vertueux à l'intention des élèves de l'école. Des rencontres privilégiées avec des artistes émergent-es, un accompagnement des ateliers de jeu en groupe en vue de renforcer l'autonomie et l'essor des sensibilités des élèves... sont autant d'axes voués à être exploités.

Grégory Plancke, chargé d'accompagnement des pratiques musicales, a intégré la structure en juin 2025 à ces fins. Pour cette première saison sous cette forme innovante, Grégory a ainsi accompagné les ensembles de jeu en groupe à l'occasion de temps de résidence dédiés. Chaque temps s'inscrit dans une thématique pédagogique spécifique (ex : les bases techniques du live).

Les enjeux numériques des pratiques artistiques

Si l'accompagnement des pratiques a longtemps été pensé sous le spectre de la performance live (approche scénique), cette activité doit aujourd'hui répondre aux enjeux en vigueur pour les artistes musicien·nes en devenir : production phonographique, stratégies et supports de communication (photos, captations vidéo...). Ces axes sont de plus en plus investis. Il s'agit de répondre toujours mieux aux besoins de ces dernier-es, quelles que soient leurs aspirations.

Développement de nos axes d'accompagnement

Le chargé d'accompagnement développe une part importante de résidences "hybrides", articulant travail en studio et accompagnement scénique.

Les groupes accompagnés ayant fréquemment recours à des dispositifs de jeu sur bandes, l'accompagnement implique des allers-retours réguliers entre la production sonore en studio (édition, équilibrage et mixage des bandes) et leur mise en situation live. Cette approche permet d'assurer la cohérence entre les choix artistiques réalisés en production et leur efficacité scénique, tout en accompagnant les artistes dans l'appropriation technique et musicale de leur dispositif de performance.

UNE TRANSVERSALITÉ ACCRUE AVEC LES ACTIVITÉS DE LA STRUCTURE

Action culturelle

Initié déjà en 2024, le lien entre l'accompagnement des artistes dans les murs et les projets d'action culturelle s'est renforcé cette année.

A l'occasion de leur passage en résidence à l'ARA, les artistes sont régulièrement invité·es à effectuer un filage face à des publics accompagnés par des structures partenaires, à l'occasion de leur dernière journée.

Ces temps privilégiés de découverte permettent à ces publics de découvrir et soutenir les talents locaux et pour les artistes de s'acculturer à l'action culturelle tout en jugeant leur développement face à un public non averti dont les retours sont toujours riches et constructifs.



Promotion de la santé auditive

Depuis 2023, l'ARA a renforcé et restructuré ses propositions en matière de sensibilisation aux risques auditifs à destination des publics professionnels. A cet effet, la nouvelle mouture du poste de chargé d'accompagnement inclut désormais une mission dédiée.

Avec le support du directeur adjoint délégué à la formation artistique, des masterclass sont dispensées à destination des artistes et de ces publics (élèves, préventeurs...) sur sollicitation des structures culturelles ou d'apprentissage en région.

Par ailleurs, si des formats « in situ » dédiés à ces fins sont régulièrement mis en place à l'ARA dans le cadre des accueils de résidences d'artistes, des modules spécifiques sont proposés au même titre à destination de structures tierces. C'est ainsi qu'en 2025, 3 bilans scéniques et artistiques autour des enjeux de gestion sonore ont été expérimentés au 9-9 bis à Oignies à l'attention d'artistes accompagnés dans le cadre de leur dispositif Min9rai :

- Mini-Mono le mercredi 2 avril 2025
- Durhiel le lundi 14 avril 2025
- Waterlily le lundi 14 avril 2025

LE DISPOSITIF D'ACCOMPAGNEMENT DOUBLE DIÈSE

Dispositif propre à l'ARA, Double Dièse consiste à **accompagner plusieurs groupes ou artistes amateur·trices** de la région lilloise en début de parcours dans le **développement de leur projet**, sur une saison culturelle.

Les artistes sont sélectionné·es via un jury qui doit trancher parmi les projets ayant répondu à l'appel à candidature diffusé sur les réseaux sociaux et une campagne de communication dédiée.

Pour la saison 2024-2025, pas moins de **49 artistes ont candidaté**.

Dans un premier temps, les artistes rencontrent le chargé d'accompagnement pour discuter de l'état de leur projet, de leurs objectifs, des freins auxquels ils·elles sont confronté·es, de leurs envies dans le cadre du dispositif, etc. Ce premier entretien permet de définir une stratégie d'actions adaptées pour chacun·e.

Ces actions sont personnalisées : séances de formation technique, conseils et sensibilisation, bilans scéniques, séances studio et temps de résidences pour perfectionner leur pratique et affiner la dimension « live » de leur projet.

Dans le cadre de cet accompagnement, c'est toute l'équipe de l'ARA qui est mobilisée pour conseiller les artistes (administratif, communication, action culturelle et promotion de la santé auditive...) et leur faire découvrir l'écosystème des musiques actuelles.

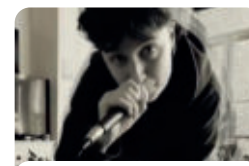
3 projets musicaux | **7 musicien·nes**
21 jours de résidence | **13 enregistrements** studio



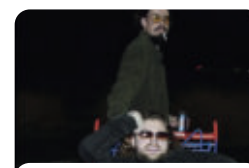
Découvrez l'interview d'Ostrah, lauréate 2024-2025 à l'issue du dispositif :
https://youtu.be/0GmHCL23E_8



GVENI



OSTRAH



WAVE

Les apports de l'action

- Les musiciens et musiciennes se sont investies **activement** lors des sessions de formation et des résidences.
- Leur **progression artistique** a été observée à travers l'évolution de leur posture scénique, leur maîtrise technique et leur approche du travail en studio.
- Les retours des artistes ont mis en avant l'**apport structurant du dispositif** dans leur compréhension des enjeux artistiques et l'épanouissement que leur procure la pratique.
- Les conseils prodigués ont été pris en compte et **adaptés de manière autonome** à leur pratique.

Les besoins identifiés

- **Favoriser des temps d'échange** entre les artistes, pour créer une dynamique de promotion collective et encourager la collaboration.
- **Multiplier les opportunités de diffusion**, en intégrant davantage de concerts ou de showcases dans le cadre des temps fort de l'ARA ou de partenariats pour permettre aux artistes d'éprouver leur set en conditions réelles.

A suivre : trois nouveaux artistes ont été sélectionnés en novembre 2025 pour être accompagné·es sur la saison 2025/2026 :

JobieSeaz (indie-rock)

Félicien Janvier (pop française)

Moo! (neo soul)

LES DISPOSITIFS PARTENAIRES

Éléments importants de l'écosystème des musiques actuelles, nombreux sont les tremplins qui font confiance à l'ARA pour son expertise du territoire et de l'accompagnement des musicien·nes.

Le dispositif Tour de Chauffe

Tour de Chauffe est un dispositif d'accompagnement destiné aux groupes et artistes émergent·es de la métropole lilloise, porté par les Fabriques culturelles de la Métropole Européenne de Lille.

Il vise à soutenir l'épanouissement des artistes en leur offrant un parcours structurant mêlant accompagnement artistique, technique et scénique, ainsi qu'une mise en réseau avec des structures locales du secteur culturel.

Les artistes sont sélectionné·es via un appel à candidature, après évaluation par un jury. Pour la saison 2024-2025, huit groupes et artistes ont été retenu·es parmi une soixantaine de candidatures.

Le dispositif s'articule autour de plusieurs axes :

- **Un suivi personnalisé**, avec un·e référent·e pour chaque artiste afin de définir leurs objectifs et les accompagner dans leur progression.
- **Des formations et ateliers**, abordant des thématiques variées comme le songwriting, la gestion de carrière, la communication ou le booking.
- **Des sessions de coaching scénique**, en conditions réelles, pour améliorer la présence scénique et la cohésion du groupe.
- **Un enregistrement en studio**, permettant aux artistes de travailler sur leur son et de produire un titre dans des conditions professionnelles.
- **Un temps fort de restitution**, avec une série de concerts mettant en avant les projets accompagnés.
- En complément, Tour de Chauffe favorise l'insertion des artistes dans l'écosystème musical local et encourage la structuration de leur projet sur le long terme.

Partenaire historique du dispositif, l'ARA vient apporter son expertise et son réseau sur l'accompagnement scénique et le suivi personnalisé.

8 projets musicaux | **21** musicien·nes de **20 à 55 ans**

160 heures d'interventions dans les Fabriques culturelles

160 heures d'interventions d'artistes intervenant·es pour répondre aux **besoins spécifiques des artistes**

2 sessions de **formation à la technique vocale** et à **l'expression scénique** suivie par **19** lauréat·es



AMADÉ ET TARIK



ANONYME B



EYA PATTERNS



PSALMANAZAR



SAFT



SPOOKY



UMURU



WATERLILY

Coup de ♥

Dans le cadre du dispositif Tour de Chauffe, Amadé et Tarik ont bénéficié d'un bilan scénique de 4 heures ainsi que d'une journée complète (8h) de coaching dédiée à la structuration de leur performance live.

La qualité des échanges et l'engagement du duo ont conduit à prolonger l'accompagnement au-delà du dispositif initial, avec un travail en coaching scénique, en studio, sur la production de contenus vidéo et sur l'élaboration de dossiers de presse.

Cette continuité a permis de consolider son identité artistique et de renforcer la cohérence globale du projet.

Derby Box, le tremplin musical de la mairie de Marcq-en-Barœul



POLLYANNA

Derby Box est un dispositif porté par la **mairie de Marcq-en-Barœul**, visant à soutenir les artistes émergent·es à travers un tremplin musical. L'ARA intervient en tant que membre du jury et assure l'accompagnement du lauréat sélectionné lors d'une audition live et ouverte au public au Théâtre

Charcot.

Cet accompagnement se traduit par un bilan scénique et artistique et 3 jours de résidence à l'ARA, permettant d'identifier les axes d'amélioration et de structurer le projet du·de la lauréat·e.

Lauréat·e 2024-2025 : **Polyanna** (Chanson)

Pulsations, le tremplin étudiant



JEANNE

Pulsations est un tremplin national organisé par le **CROUS**, visant à repérer et valoriser les talents musicaux (et d'autres pratiques) étudiants. L'ARA intervient en tant que jury et accompagne le·la lauréat·e à travers un bilan scénique et artistique.

Cet accompagnement permet d'évaluer la prestation live, d'identifier les points forts, les pistes d'améliorations et d'aider l'artiste à préparer le concert national qui se déroule à l'université de Bordeaux.

Lauréat·e 2024-2025 : **Jeanne** (Pop)

Tremplin Galactique ! (Hazebrouck)

Le Tremplin Galactique est un dispositif organisé par **Malraux-Spectacles / Espace Flandres à Hazebrouck** visant à repérer et accompagner des artistes émergent·es issu·es du territoire des Flandres.



STUCK IN
YESTERDAY

Fort d'une confiance renouvelée suite à une première édition réussie, l'ARA a de nouveau été sollicitée cette année en qualité de partenaire du dispositif : le chargé d'accompagnement et le directeur adjoint ont été membres actifs du jury et l'ARA portera en 2026 l'accompagnement du·de la lauréat·e à travers un bilan scénique et artistique

ainsi qu'une résidence.

Ce dispositif permet d'offrir un soutien aux artistes évoluant en dehors des grands centres urbains, favorisant ainsi la diversité et l'accessibilité à l'accompagnement artistique sur l'ensemble de la région.

Lauréat·es 2025 : **Stuck in Yesterday** (Punk Rock)

L'ACTION CULTURELLE

L'ARA, avec l'équipe d'action culturelle, met en place **toute l'année des actions allant de l'initiation à l'approfondissement**, d'une temporalité pouvant durer d'une journée à plusieurs mois, menées avec une grande diversité d'acteur·rices des champs de l'éducation nationale, de l'insertion professionnelle, de la protection judiciaire de la jeunesse, de la santé, du handicap, du social, de la jeunesse... Les interventions menées avec l'ARA prennent appui sur les univers artistiques des musicien·nes intervenant·es, permettant de faire découvrir des sensibilités et des pratiques différentes.

L'objectif est de favoriser l'accès aux pratiques sonores et musicales et de faire découvrir les musiques actuelles au plus grand nombre, et en filigrane :

- Permettre l'**épanouissement personnel** à travers la rencontre, la découverte et la pratique artistique
- Contribuer au **lien social** dans les territoires
- Favoriser l'inclusion sociale des **publics fragiles**

En 2025 :

1 613 personnes ont participé à un projet d'action culturelle
69% des **62 actions** se sont déroulées Roubaix

Les interventions sur mesure

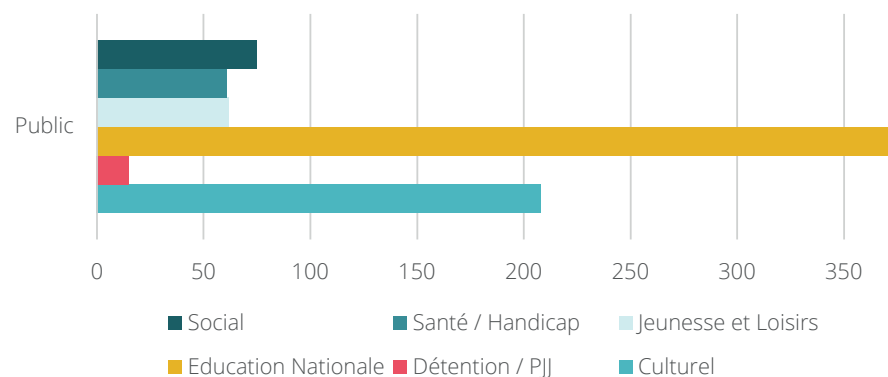
Des parcours artistiques et musicaux conçus avec nos partenaires

Les interventions de l'ARA sont conçues « à la demande », en réponse aux attentes spécifiques des partenaires et en adéquation avec leurs projets de structure ou leurs thématiques de saison. Elles se déroulent principalement hors les murs, selon des formats variés allant de séances ponctuelles à des programmes s'étalant sur plusieurs mois.

Ces dernières années, la réduction des budgets des partenaires limite les possibilités d'innovation et complique l'inscription des projets dans la durée, bien que cette approche soit reconnue comme plus bénéfique pour les participants.

Malgré ces contraintes, l'ARA poursuit son engagement en faveur d'un service public de la culture, en adaptant ses réponses pour accompagner autant que possible les partenaires disposant de moyens restreints.

Typologie des publics



797 personnes pour **33 projets**

Visites thématiques culturelles de l'ARA

À la rencontre de l'histoire d'un bâtiment patrimonial, des métiers et des acteur·trices des musiques actuelles

L'ARA propose des visites culturelles autour de son bâtiment et de ses activités musicales. Ces visites permettent de découvrir le processus créatif des artistes en résidence, de s'immerger dans le patrimoine du lieu et de rencontrer les professionnel·les qui font vivre l'association.



Visite métiers

Faire découvrir les métiers pour élargir les perspectives d'options de carrières variées.

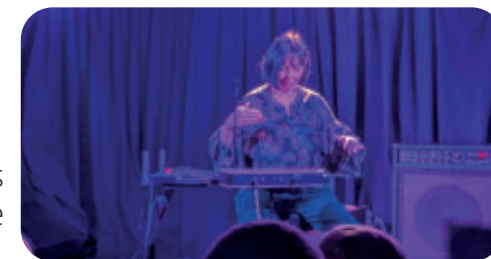
La visite de l'ARA est suivie d'un temps de rencontre avec des salarié·es de l'ARA présentant leurs rôles dans la structure et les enjeux dans leurs métiers. Chaque élève reçoit une "fiche métier" et doit deviner les postes de trois salarié·es de l'ARA, en leur posant des questions basées sur les documents fournis.

Visite Escape game

Découvrir le patrimoine et l'histoire de Roubaix et sensibiliser au projet culturel porté par notre association.

Intervenante : Charlotte Dubois (musicienne)

Les participant·es explorent l'histoire du 301 avenue des Nations Unies, en résolvant en petits groupes des énigmes pour découvrir les multiples fonctions du bâtiment à travers les âges. La visite se termine avec un concert thérémine/synthétiseur/looper de l'artiste Charlotte Dubois.



Visite sortie de résidence

Découvrir le processus créatif d'artistes accompagnés en résidence

Les sorties de résidence organisées par l'ARA offrent aux artistes accompagné·es un espace pour présenter publiquement une étape de leur travail en cours. Pour les publics, ces temps courts et conviviaux permettent de découvrir les coulisses d'une création, d'échanger avec les musicien·nes et de découvrir de nouvelles esthétiques ou démarches artistiques.

Visite découverte

Découvrir l'écosystème de l'ARA

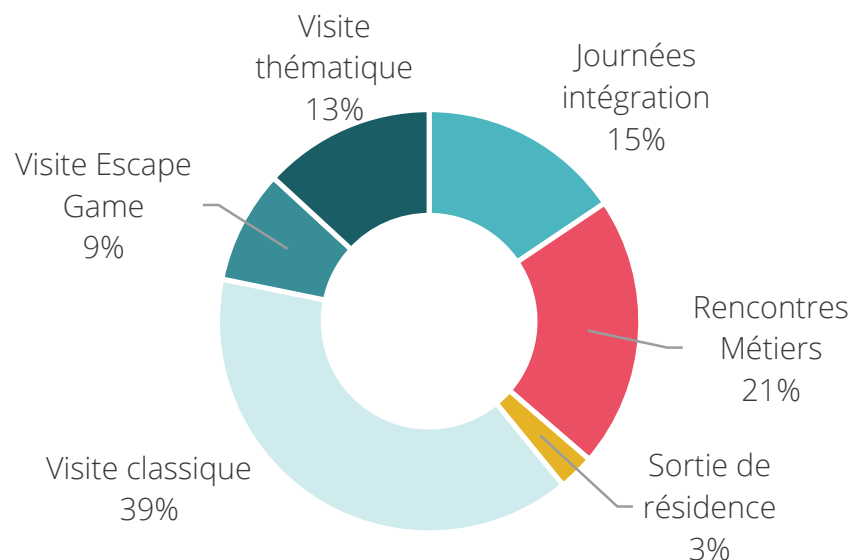
Associé à un parcours d'interventions artistiques et musicales ayant lieu à l'ARA ou dans le cadre d'une restitution de projet, l'ARA participe également à la dynamique du territoire et de ses acteur·trices en accueillant leurs initiatives et en mettant à disposition notre bâtiment, nos équipes et nos savoir-faire.



Bilan

L'année 2025 a permis d'aller plus loin autour de formats existants, notamment les visites métiers. Un jeu pédagogique a été imaginé pour rendre plus concrets les métiers de l'association. Les sorties de résidences couplées à des visites du lieu ont pris de l'ampleur afin de travailler la question de la proximité avec les habitant.es du quartier centre et les partenaires (EHPAD Isabeau, Maison des Familles, GEM La Pause, Détournement...).

sur les **289** personnes ayant participé à une visite ou à une sortie de résidence, **98** appartiennent aux publics prioritaires du département



Coup de ♥

Au fil des propositions et des contacts glanés, des personnes reviennent sur les sorties de résidence. L'une d'elle, Sylvie, ne jure que par le hardrock et exprime un mécontentement pour les autres genres musicaux. Avec ces sorties, elle a pu découvrir un set de métal en acoustique ainsi qu'un groupe de rock et en est ressortie ravie, nous disant que c'était "Plutôt bien" !

Avec : Lycée Jean Moulin - Roubaix, les étudiants du Master "Culture et communication" - Université Lille 3, l'EPICC - Roubaix, les Centre sociaux de Roubaix (Echo, Basse Masure, Alma), le Collège Anne Franck - Roubaix, le Collège Albert Roussel - Tourcoing, Détournement, Mission de Lutte contre le Décrochage Scolaire ...

Les projets artistiques de territoire

Des créations associant habitant·es et musicien·nes

712 bénéficiaires

dont **76 %** des actions se sont déroulées sur **Roubaix**

Laboratoire musical electro-végétal au CHU

Entre art, science et vivant



Distribution artistique : Noémie MOAL / Benjamin DOGON

Les jeunes patient·es dialysé·es et hospitalisé·es explorent et transforment le monde végétal en univers sonores et visuels interactifs grâce à des dispositifs innovants comme le Zygophone, objet musical qui transforme des plantes en claviers MIDI interactifs. Ce projet sensibilise à la lenteur et aux cycles naturels, et a pour finalité une création collective mêlant sons, lumières et vidéos. Le projet apporte une évasion à la procédure médicale de l'hémodialyse qui dure plusieurs heures et permet aux jeunes patient·es de se concentrer sur des expériences positives.

La fête de lancement du projet, le 24 septembre 2025, a été un succès, touchant à la fois les professionnel·les du CHU, les patient·es de passage et celles et ceux qui participeront aux ateliers pendant les vacances. Nous étions installé·es dans le hall de pédiatrie, avec l'ensemble du dispositif du Zygophone et ses plantes interactives, offrant une expérience sonore et visuelle originale à tous·tes. Les premiers ateliers à

l'intention des enfants en hémodialyse ont eu lieu sur les vacances scolaires, utilisant des dispositifs plus mobiles, développés spécifiquement pour ce projet et permettant aux participant·es d'explorer et de créer depuis leur lit d'hospitalisation.

20 participant·es | **26 heures** d'intervention

Coup de ♥

Une jeune fille, présente sur les deux précédentes éditions, a été ravie de découvrir le nouveau format et les innovations proposées cette année. Ce lien dans le temps permet de faire sens quant à l'intervention dans ce cadre de soin assez contraignant.

Avec le service de pédiatrie en hémodialyse et le service de néphrologie pédiatrique (NEHM) du CHU de Lille - en partenariat avec le Conservatoire Botanique de Bailleul.

Dans le cadre du service des Affaires culturelles du Centre Hospitalier Universitaire de Lille et avec le soutien de l'Association Petit Prince, l'Association Coucou Nous Voilou.



Quartier en résonance 2ème édition

Poursuite d'une cartographie sonore des quartiers de Roubaix

Distribution artistique : Sébastien Faszczowy / Charline Lapierre / Stéphane Kushar

Dans la dynamique d'évolution du territoire et de rénovation urbaine, le projet vise à la création d'une cartographie des quartiers en proposant à leurs habitant·es d'écrire leurs partitions sonores. L'objectif est de favoriser la réappropriation de l'environnement urbain, de mobiliser la communauté locale, de révéler par la musique ce qui fait l'unicité de chaque quartier de Roubaix et de créer des expériences artistiques qui connectent les habitant·es à leurs lieux de vie et entre eux·elles.

Après avoir porté le projet sur les quartiers Pile et Epeule en 2024, nous avons proposé en 2025 de travailler un format similaire sur les quartiers Quartier Moulin-Potennerie et E.C.H.O (Entrepont – Cartigny – Hutin – Oran).

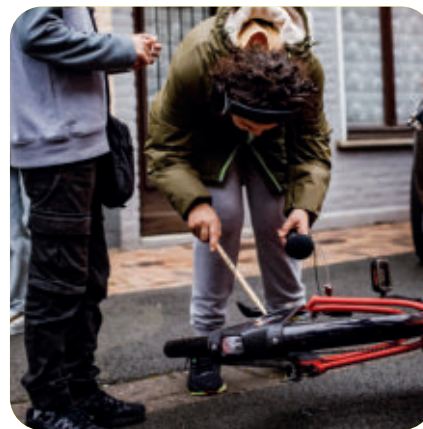
Pour cette nouvelle édition, les interventions ont été pensées sous forme de cycles, comprenant à chaque fois une balade sonore suivie d'ateliers de création musicale et plastique. Ces cycles, proposés à des publics ciblés ou ouverts au tout public, ont favorisé les rencontres intergénérationnelles et permis de multiplier les visions de chaque quartier sur des sujets variés (solidarité, architecture industrielle, tissu associatif existant...). Tous ces éléments ont ensuite été repris dans les deux nouvelles cartographies sonores et exposés lors d'une fête de clôture conviviale au Non-Lieu.

2 quartiers | **198** participant·es | **41** heures d'intervention

Coup de ♥

Une dame bénévole pendant 20 ans au comité de quartier Moulin Potennerie détaille tout l'historique de la création du centre social Assia Djebbar. D'origine africaine, elle explique lors d'un micro-trottoir son besoin d'atténuer les discriminations, le besoin de vivre-ensemble et son engagement pour Roubaix et son quartier « Ma ville, c'est ma maison, mon quartier c'est moi-même ».

Avec : Centre social E.C.H.O, Centre social Assia Djebbar, Ecole Lavoisier, Horizon 9, Comité de quartier Moulin Potennerie, Non-Lieu, dans le cadre du Contrat de Ville de la Préfecture du Nord et la Ville de Roubaix



Jardins des Sons – 3ème édition

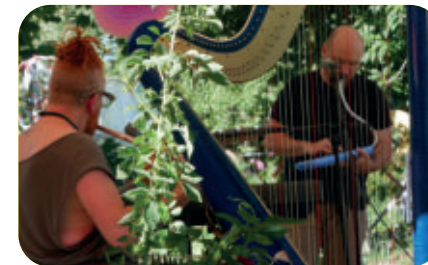
Rencontres musicales et botaniques au cœur des espaces de nature de Roubaix

Distribution artistique : Sébastien Faszczowy / Maël Isaac

“ Au fond d'une ruelle ou au détour d'un porche, parfois invisibles, il existe des refuges de verdure pour la faune, la flore, mais aussi pour les habitant.es. Quelques notes de musique invitent à la découverte dans cet écrin de nature, pour un moment d'évasion.”

Jardins des Sons est une exploration poétique et sonore au cœur de la nature urbaine. Cette 3e édition propose un programme associant jeux, siestes musicales et captation sonore, pour un public intergénérationnel. En partenariat avec des structures locales, l'action favorise l'accès à la culture et à la détente dans les quartiers prioritaires de Roubaix et des environs. Ce projet invite les habitant.es à ralentir, à se reconnecter à leur environnement et à créer collectivement des instants musicaux simples, joyeux et précieux.

Pour cette 3ème édition de Jardin(s) des Sons, nous avons investi une diversité de lieux – parc public, jardins partagés, jardin paysan – et nous avons proposé des temps musicaux et artistiques adaptés à chaque environnement. Nous sommes également satisfait.es du travail mené en partenariat avec de nombreux acteurs du territoire, co-animant ces ateliers et reliant nos actions à d'autres initiatives locales, comme celles d'Arts et Développement ou du centre social des 3 Villes. Enfin, l'affluence a été importante, comparable à celle de l'an passé, confirmant que ce format et ces occupations de l'espace sont appréciés et attendus par les habitant.es, et que nous avons contribué à créer des moments de rencontre et de partage qui font sens pour les quartiers.



5 lieux | 290 participant.es | 23 heures d'intervention

Coup de ♥

Lors de la journée au parc du Nouveau Monde, deux dames sont venues à la suite de la journée à la Ferme Urbaine du Trichon, elles avaient apprécié et souhaitaient revenir. Durant les journées (où en amont durant le porte-à-porte pour le parc du Nouveau Monde) aux Hauts Champs et au parc du Nouveau Monde, de nombreux habitant.es nous ont dit que c'était vraiment une bonne idée, qu'occuper cet espace était important. Nous avons sur chaque événement vu venir des personnes rencontrées durant les portes à portes, une réussite !

Partenaires publics : Détournoyment, Résidence Isabeau, Résidence Beaumont, DAME Le Recueil, Les Papillons Blancs, crèche Multi accueil Kamali'i.

Lieux d'accueil : Jardin de Traverse, Association des paysans urbains du Trichon. *Partenaires goûter :* La Baraka, El Cagette.

Partenaires animation : Association Astuce, Compagnons Bâtisseurs, CS 3 Villes, Arts et développement. *Dans le cadre de :* Dispositif « Vacances pour tous » dans le cadre de la politique de la ville de la Préfecture du Nord et la Ville de Roubaix, du Marché public d'animations « Fiesta, quand la Nature devient scène ! » des Espaces Naturels de la Métropole Européenne de Lille



Histoire de dire *L'expression au cœur des apprentissages : des mots pour avancer*

Distribution artistique : Julien Lepoutre aka Gulien – rappeur / Morgan Cardon – musicien, beatmaker / Charline Lapierre – plasticienne

Destiné à des mineur·es allophones de 16 à 18 ans sans solution de scolarisation, le projet « Histoire de dire 2025 » mêle écriture, rap et expression orale. Animés par Gulien et Morgan Cardon, les ateliers offrent un espace pour explorer la langue française à travers leurs récits de vie. Ce travail artistique soutient l'acquisition des bases linguistiques tout en (re)donnant confiance à des jeunes parfois marqués par des expériences migratoires complexes. Une restitution publique est venue valoriser leurs voix et paroles dans un cadre bienveillant.

Le projet a permis aux jeunes de s'exprimer à travers des ateliers adaptés aux publics allophones, favorisant la prise de parole et le travail sur la langue française. Nous avons été heureux de constater que tous·tes les participant·es ont réussi à s'impliquer et à s'exprimer, même ceux pour qui le français n'était pas encore acquis. Dans le cadre du projet, ils ont également participé à une sortie de résidence à l'ARA du groupe AHNA ainsi qu'à une représentation du concert Peace & Love, ce qui a permis d'étendre le projet et d'ouvrir leurs imaginaires musicaux. La restitution a accueilli deux éducateur·ices des foyers qui les accompagnent, contribuant à valoriser leur travail et leur engagement. Les enseignant·es ont noté que le projet avait participé au développement de leur confiance en eux, ainsi qu'à l'amélioration de leurs compétences à l'écrit et à l'oral, en lien avec le cadre scolaire et le projet collectif.

7 participant·es | 14 heures d'intervention



Coup de ♥

Lors de la restitution, nous avons proposé aux jeunes de faire une photo de groupe avec les artistes, en souvenir. Celle-ci a été imprimée immédiatement afin qu'ils puissent repartir avec et ils ont aussitôt demandé aux deux artistes avec qui ils ont travaillé de leur faire un autographe à l'arrière. Morgan et Gulien se sont donc prêtés avec malice à cette séance de dédicace imprévue.

*Avec : Le dispositif Parcours FLS (Français Langue Seconde) de la Mission de Lutte contre le Décrochage Scolaire du CASNAV de l'Académie de Lille.
Dans le cadre de : AAP « Action Culturelle & Langue française »*

Chœur de Roubaix

Le chant à l'unisson comme vecteur de lien social !

Distribution artistique : La Petite Pierre

La pratique du chant choral permet de travailler des compétences variées comme la maîtrise de la respiration, la mémorisation et la concentration, l'écoute de soi et du collectif... En s'écoutant et en se synchronisant avec le groupe, les participant·es renforcent leurs compétences relationnelles et l'esprit de collaboration. Harmoniser des voix et des tessitures différentes génère des moments d'émotion, tant pour le public que pour eux-mêmes. Ces expériences, riches en interactions positives et en plaisir musical, contribuent également à réduire l'isolement de certain·es participant·es.

En 2025 le projet a été repris par l'ARA après la dissolution de l'association "Action Insertion Culture", avec le soutien de la Ville de Roubaix.

Un nouveau format est proposé, afin de rendre cette chorale plus régulière, dynamique et ancrée dans le quotidien des participant·es. Les répétitions ont lieu désormais un mardi sur deux sur l'ensemble d'une année scolaire (contre six mois auparavant). Le projet reste gratuit et ouvert, visant à favoriser le lien social et l'engagement des habitants autour du chant collectif. Les choristes ont été ravi·es de retrouver cet espace de sociabilité après presque 1 an sans ateliers et de nouvelles personnes sont venues gonfler les rangs.

24 participant·es | **24** heures d'intervention

Dans le cadre de l'enveloppe « Insertion par la culture » de la Ville de Roubaix

Fabrique à Chanson – Anonyme B

Se Déconnecter pour Mieux se Reconnecter

Distribution artistique : Anonyme B

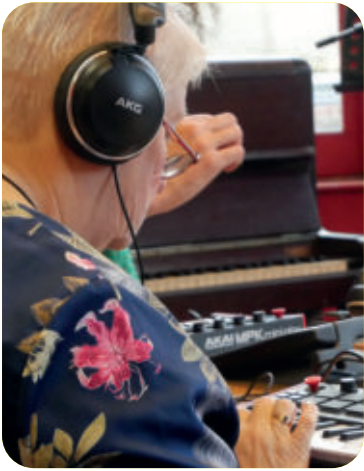
À travers des ateliers d'écriture, de composition musicale et de pratique instrumentale (MAO, clavier, ukulélé), ce projet invite les participant·es à explorer les thématiques liées à l'usage du numérique au quotidien, au regard des autres et à l'image de soi, à un âge où la construction personnelle est fortement influencée par les écrans et les réseaux sociaux.

Les ateliers ont permis aux élèves d'écrire, de composer et d'interpréter un morceau sur les enjeux des réseaux sociaux, avec un regard critique sur le sujet. L'enregistrement en studio a constitué un moment de valorisation, leur donnant l'occasion de découvrir concrètement le processus de production musicale. La restitution a été intégrée à la semaine de la citoyenneté du collège Anne Frank, comme temps fort de clôture le vendredi, mettant en valeur leur travail et soulignant la dimension citoyenne et réflexive du projet.

100 collégien·nes (4 classes) | **24** heures d'intervention

Avec : le collège Anne Franck de Roubaix - désigné par Catherine KHOUDJA, coordinatrice musique et chant choral de la DRAEAC, Délégation Régionale Académique à l'Education Artistique et Culturelle de l'Académie de Lille. | Dans le cadre du dispositif « Fabriques à musiques » de la SACEM





M.A.O. Sénior

Les musiques actuelles au service du bien- vieillir

Distribution artistique : Wild Animal

Dans le cadre du projet bien vieillir à Roubaix porté par les centres sociaux Basse Measure, Pile et ECHO, l'ARA a proposé un parcours autour de la musique numérique à deux groupes de séniors autonomes. Ce projet visait à lutter contre l'âgisme en proposant de créer de A à Z des compositions à l'aide de tablettes et contrôleurs numériques, dans l'univers du musicien Noé Plantin.

Le projet a été une réussite en termes de changement de regard de la part des familles et des référentes séniors. Cette ouverture au numérique a permis de dépasser des a priori et d'inviter à de nouvelles pratiques musicales et culturelles pour les participant.es. Le lien social a été une force du projet avec de belles rencontres, des rires, un partage d'expérience.

> Découvrez le reportage :
https://youtu.be/_ODwkA9ITA



12 participant-es | **18** heures d'intervention

Coup de ♥

Angéla, participante "Je me sens emportée, je ne sais pas expliquer ça. C'est le bonheur, je me sens heureuse, on s'évade..."

Avec : centre sociaux E.C.H.O., Pile et Basse Measure

Dans le cadre du projet Phosphor'âge "Bien vieillir à Roubaix " porté par les centres sociaux partenaires

Anima'son du patrimoine

Musique & Patrimoine : quand les ados revisitent Georges Delerue

Distribution artistique : Sébastien Faszczowy / Arnaud François

À l'occasion du centenaire de la naissance du compositeur roubaisien Georges Delerue, l'ARA a imaginé un parcours original de création musicale à destination des adolescent-es, mêlant découverte du patrimoine musical roubaisien et sonorités actuelles. À travers des ateliers de bruitage, prise de son, doublage de voix et M.A.O. (musique assistée par ordinateur), les jeunes ont plongé dans l'univers du cinéma et des musiques de films. Le projet s'est concentré sur une scène culte : la réparation de la voiture dans "Le Corniaud" de Gérard Oury. L'objectif ? Réécrire collectivement la bande-son à partir de leur propre univers sonore. En parallèle, les jeunes ont exploré les coulisses de la Médiathèque La Grand Plage, découvrant ainsi les traces du patrimoine musical local et les enjeux autour de sa conversation.



La variété des ateliers a favorisé créativité et coopération, avec un vif enthousiasme pour la M.A.O. et le doublage de voix. Les éducateurs saluent la qualité du rendu final et l'impact positif d'actions de valorisation comme une émission de radio et la restitution à la Médiathèque de Roubaix.

8 participant-es | **27** heures d'intervention

Avec : Horizon 9, AGSS de l'UDAF, Médiathèque de Roubaix

Dans le cadre de : « C'est Mon patrimoine » de la DRAC Hauts-de-France

DANS LE CADRE DU DÉVELOPPEMENT TERRITORIAL

L'ARA mène de manière transversale une mission visant à renforcer l'offre en musiques actuelles dans certains territoires du département, notamment en Flandre et en Sambre-Avesnois.

En réseautance

Une création collective et un regard critique sur la société

Distribution artistique : Anonyme B – auteur, compositeur, interprète

Des adolescent·es de l'Espace Part'âge Joséphine Baker de Bailleul ont découvert l'univers artistique d'Anonyme B et participé à un stage d'écriture et de composition numérique avec l'artiste. Ce projet a favorisé le lien social entre jeunes d'horizons variés et leurs familles, tout en encourageant une prise de parole citoyenne sur des sujets qui les animent : les écrans et les réseaux sociaux, le harcèlement, les relations sociales... Afin de valoriser les créations des jeunes, à l'issue du dernier atelier, le projet s'est fini par une restitution devant leurs familles au centre social.

Le projet s'est déroulé en deux temps : une rencontre avec l'artiste, qui a permis d'échanger avec les jeunes sur les écrans, les réseaux sociaux et la protection des données personnelles, suivie d'une initiation à l'écriture et à la composition musicale numérique. Malgré une participation variable au cours des différentes journées de stage, le projet a abouti à la création de trois morceaux pour les jeunes les plus assidus. Ce temps d'écriture, de composition et d'enregistrement a permis de valoriser chaque participant tout en conservant une trace de leurs créations.



10 participant·es | **18** heures d'intervention

Coup de ♥

Un jeune qui est référent harcèlement au sein de son collège a pu écrire une chanson sur ce thème et libérer certaines émotions par le biais de la musique. Le projet lui a permis une prise de recul sur les situations qu'il vit tout en favorisant une découverte culturelle qu'il aimerait reconduire.

Avec : Centre Part'âge Joséphine Baker, Bailleul, CADA - centre d'accueil des demandeurs d'asile, Bailleul

Dans le cadre de : appel à projets de soutien aux politiques de jeunesse et de vie associative « jeunesse, éducation populaire et vie associative » (BOP 163) du service départemental à la Jeunesse, à l'Engagement et aux Sports (SDJES)



Territoire sonore

Accompagnement des acteurs éducatifs en Sambre-Avesnois

Dans le cadre du Pacte SAT (Sambre Avesnois Thiérache), l'Académie de Lille a souhaité impulser une initiative spécifique sur le territoire Sambre-Avesnois avec une labellisation « territoire sonore ». L'ARA a été sollicitée par Laurent Raymond, Inspecteur pédagogique régional en Éducation musicale et chant choral afin d'amorcer la mise en place opérationnelle du projet académique auprès des enseignant·es en éducation musicale autour d'un cycle de formation sur trois ans.

Une journée de formation a été réalisée auprès de 20 enseignant·es du second degré et 3 enseignant·es du 1^{er} degré autour de notions théoriques et pratiques dans le champ des musiques actuelles et de la prévention de la santé auditive. L'objectif de cette journée était double : changer le regard des enseignants et questionner les éventuels préjugés autour des musiques actuelles et apporter des notions techniques (autour de la M.A.O. et de la sonorisation).

Dans la continuité de cette action de formation, l'enseignante en éducation musicale du collège de Bavay a accueilli un atelier/showcase de Maël Isaac à destination de ses deux classes CHAM (23 élèves) en décembre 2025. Cette rencontre artistique a permis de faire découvrir aux élèves les enjeux de la création en musiques actuelles autour du projet musical de Maël Isaac (harpe, looper, M.A.O.) et de travailler en version chorale une reprise de Kate Bush.

23 enseignant·es participant·es | **6** heures d'intervention

Coup de ♥

L'atelier autour des bases de la sonorisation a permis aux enseignant·es d'aborder des situations concrètes et de répondre aux besoins exprimés par le terrain en termes de sonorisation, d'éventuels investissements en matériel, etc.

Avec : les enseignant·es en éducation musicale du Bassin Sambre-Avesnois

Dans le cadre de : Territoire sonore

DANS LE CADRE D'UN LIEN RENFORCÉ AVEC LA CAVE AUX POÈTES

RÉTRO MIX – TUBES ET SOUVENIRS

Un partenariat entre la Cave aux Poètes et l'ARA autour du bal électro Velours Roubaix

Distribution artistique : Collectif Rutabagarre (Massiko et Tao Dame)

Autour de la fête, l'ARA s'associe à la Cave aux Poètes pour le projet "Velours Roubaix". La Cave aux Poètes organise des ateliers avec des enfants d'une école primaire autour de la création Velours808 de l'artiste Numérobé, invitant les participant·es à définir collectivement la fête à travers leurs références culturelles et musicales. L'ARA propose Rétro Mix – Tubes et souvenirs, des ateliers de Djing avec un public intergénérationnel, qui partage d'abord ses souvenirs de fêtes et tubes de jeunesse, avant de les réinventer avec des rythmes contemporains et une approche électro et dansante, établissant un pont entre les fêtes d'antan et celles d'aujourd'hui !

Les deux projets se rejoignent pour une restitution commune à la Cave aux Poètes le vendredi 19 décembre, avec un bal électro enfant réunissant les familles à l'heure de la sortie de l'école, suivi de la Fiesta de l'ARA, temps convivial réunissant les élèves de l'école de musique avant les vacances scolaires.

Le projet s'est déroulé dans d'excellentes conditions. Les participant·es ont fait preuve d'une grande assiduité tout au long des ateliers. Les séances ont permis de créer un espace de rencontre autour des souvenirs de fêtes et des tubes de jeunesse, favorisant des échanges riches. Ces témoignages ont constitué la matière première pour réinventer les morceaux sélectionnés à travers une initiation au Djing.

Les participant·es ont ainsi pu développer de nouvelles compétences tout en partageant leurs références culturelles et musicales, et leurs retours ont été unanimes : un grand moment de plaisir et de partage !



10 participant·es | **10** heures d'intervention

Coup de ♥

Ce projet regorge de moments touchants, tant les histoires autour des musiques choisies par les participant·es sont marquantes. Le plus étonnant est que nous avons découvert que l'un des participants, venu avec le GEM (Groupe d'Entraide Mutuelle) La Pause, connaissait très bien l'ARA car il avait pratiqué pendant une dizaine d'années la batterie à l'école de musique.

Avec :

Résidence Séniors Isabeau de Roubaix - Centre Hospitalier de Roubaix, Le GEM La Pause – Groupe d'Entraide Mutuelle, La Cave aux Poètes

Dans le cadre de : l'appel à projet Année Thématique 2025 de la Ville de Roubaix sur la thématique : FIESTA



Girls and Boys Camp

Un partenariat entre la Cave aux Poètes et l'ARA sur la thématique de l'égalité de genre dans les musiques actuelles

Distribution artistique : Pierre Rodriguez, Lyna Ziani, Maël Issac, Johanna Taing, Manon Catrice, Tom Delacressonnière

Portés par la Cave aux Poètes et l'ARA, ces stages expérimentaux abordent la question du genre et de la mixité dans les pratiques musicales des adolescent·es. Organisé pendant les vacances de Pâques, chaque stage réunit un groupe paritaire, musicien·nes ou non, autour d'ateliers mêlant création, réflexion et pratique collective. L'objectif : affirmer la légitimité des jeunes filles dans toutes les esthétiques musicales et favoriser le vivre-ensemble par l'expérimentation artistique.

Le projet repose sur un partenariat étroit entre la Cave aux Poètes et l'ARA, croisant leurs expertises pédagogiques et artistiques dans une co-construction équilibrée. Il permet de questionner autrement la mixité et la non-mixité, en s'appuyant sur une cohésion de groupe construite à travers tous les temps de vie du stage — ateliers, repas, échanges informels.

Cette première édition a été un véritable succès, avec dix jeunes assidu·es, engagé·es et curieux·ses de toutes les propositions. Six artistes aux univers variés se sont relayés tout au long de la semaine, offrant une grande diversité d'ateliers : pratique musicale, écriture, chorale, conférences, etc. La restitution finale, accueillie au Bar Live, a rassemblé de nombreuses familles et affichée complet.



10 participant·es | **32** heures d'intervention

Coup de ♥

Dans la continuité du stage, les jeunes ont été invités à co-construire la prochaine édition prévue en 2026. Tous·tes ont exprimé leur envie de poursuivre l'aventure, et sept d'entre eux·elles ont participé au premier temps de réflexion en juin 2025.



Avec : INJEP (Institut National de la Jeunesse et de l'Education Populaire), DJEPVA.

Dans le cadre de : Appel à projets APEGA - Promotion de l'égalité filles-garçons lors des temps périscolaires et extrascolaires – Fonds d'expérimentation pour la jeunesse (FEJ)

PROMOUVOIR LA SANTÉ AUDITIVE

Dans sa mission de favoriser la pratique musicale et la découverte des musiques actuelles et de ses artistes, l'ARA met en œuvre un programme de promotion de la santé auditive « Musique et santé auditive » à l'échelle de la région Hauts-de-France. Les risques auditifs deviennent notamment un enjeu de santé grandissant pour les populations.

Destiné aux jeunes (élèves de la 5e à la terminale) et aux acteur·trices des musiques actuelles (artistes, technicien·nes, équipes de structures de diffusion et d'enseignement, bénévoles...), le programme vise à transmettre les bons réflexes et à encourager des comportements favorisant le bien-être global des personnes, tant sur le plan de la santé que dans une dimension de prévention des risques psychosociaux.

À travers des formats vivants, s'appuyant sur son expertise et son expérience des musiques actuelles et adaptés à la situation des participant·es — concerts pédagogiques, interventions interactives, formations professionnelles — **l'ARA valorise la musique en tant que levier de prévention et mobilise les artistes comme relais de sensibilisation pour promouvoir la santé auditive.**

Nous poursuivons un double objectif : garantir le plaisir d'écouter et de pratiquer la musique sans risque pour la santé, dans le cadre du loisir ou de son métier et promouvoir les musiques actuelles ainsi que l'émotion et la richesse de la rencontre humaine du live

Le programme se décline en **un volet pour les scolaires et un volet pour les professionnel·les et acteur·trices de la filière des musiques actuelles.**

9 961 bénéficiaires sur la région
9 482 jeunes en milieu scolaire
479 professionnel·les relais



Programme scolaire

Concert pédagogique Peace & Lobe

Promotion de la santé auditive / Histoire des musiques actuelles



Peace & Lobe rassemble les élèves du secondaire, principalement des collégien·nes, autour d'une animation-concert mêlant musique live, humour et messages de prévention. Pendant 1h, cinq artistes — musicien·nes et technicien·nes du son — explorent l'histoire des musiques amplifiées du XX^{ème} siècle et abordent les notions de volumes sonores, de physique du son, le fonctionnement de l'oreille ainsi que des conseils et bonnes pratiques pour une écoute raisonnable de la musique.

En interaction totale avec le public, ils et elle questionnent les jeunes sur leurs comportements d'écoute, les plaçant en situation de spectateur·trices d'un concert.

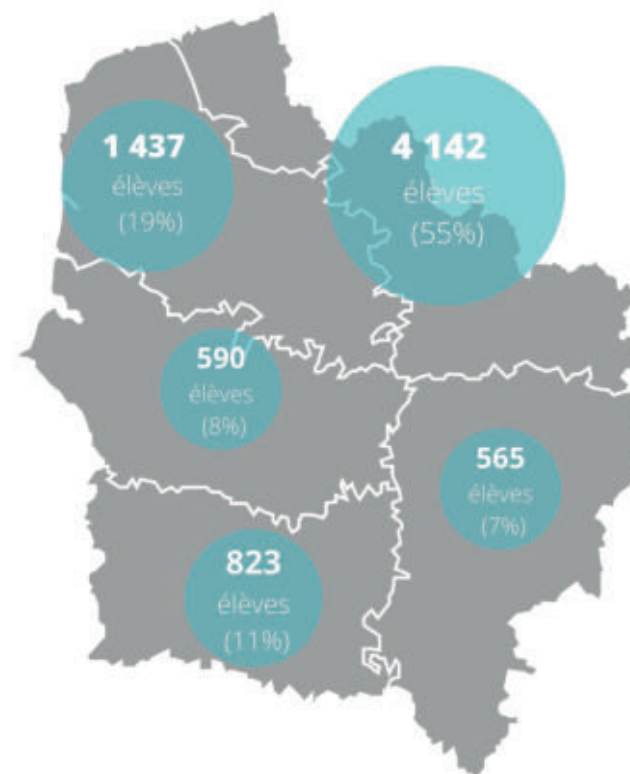
Coup de ♥

Les retours des élèves après le concert sont toujours très positifs. Ce qui commençait comme une simple sortie scolaire se transforme en une véritable expérience : les élèves repartent en disant qu'il·elles ont adoré et qu'il·elles ont appris des choses. Les établissements réalisent parfois de petites vidéos en taguant l'Instagram du concert, et les élèves envoient des messages attentionnés aux artistes, par exemple : « Bonjour, le spectacle était vraiment bien, nous avons appris beaucoup de choses. Merci beaucoup pour ce moment et continuez comme ça, vous êtes les meilleurs ! » ou « Bonsoir, merci pour votre magnifique spectacle, j'ai adoré (...) moi qui aime la musique je l'écoute tout le temps. Je vais faire plus attention », montrant ainsi que le concert a eu un impact sur leur prise de conscience des risques auditifs.

7 557 élèves bénéficiaires et 627 accompagnateurs·rices

Avec : les salles de diffusion culturelle en région.

Dans le cadre du programme régional santé environnement PRSE4 soutenu par l'ARS-Agence Régionale de Santé, la Région et la DRAC Hauts-de-France



Intervention en classe (à partir de la cinquième)

Destinée aux collèges et lycées éloignées des salles de diffusion.

Format interactif et ludique de 2h, animé par des musicien·nes formé·es à la thématique.

Echange direct avec les élèves (meilleure adaptation au groupe selon sa classe, filière plus ou moins exposée au bruit, environnement sonore...)



Sur l'année 2025 :

54 interventions
menées par Benoît Blanc et
Clémence Marotte

1 251 élèves bénéficiaires

38 interventions / versant Nord: 864 élèves
16 interventions / versant Sud: 387 élèves



Livre-jeu numérique "La Journée de Camille"

Conception et tests du Livre-Jeu en 2024. Ecrit par Clémence Marotte, illustré par Fannie Loget.

Livre interactif inspiré des ouvrages "dont tu es le héros / l'héroïne"

Lecture collective et discussion en petits groupes soutenue par une fiche élèves

Adapté aux réalités du quotidien des élèves de primaire



Sur l'année 2025 :

2 interventions
menées par Clémence Marotte
pour 47 élèves touchés

Phase de déploiement impacté par le départ de l'intervenante et autrice.

Report des interventions à partir de mars 2026 (12 séances, 260 élèves touché.es)



Actions à destination des professionnel·les

Former des personnes relais dans le cadre de leur métier, emploi ou formation

L'ARA propose une formation aux relais des secteurs jeunesse, social, santé et musique afin de développer leurs connaissances sur la santé auditive, aborder la question avec leur public, améliorer la gestion sonore d'un point de vue technique...

Prêt d'outils aux structures

Prêt de casques de protections auditives et diffusion de la campagne de prévention AGI-SON dans le cadre d'événements.

21 partenariats

> 19 demandes/ versant Nord

> 2 demandes / versant Sud



Sessions groupées de moulage de protection auditive sur mesure

Organisées en partenariat avec des lieux de musiques actuelles ou des salles culturelles, pour proposer au public des protections accessibles. Ces sessions organisées sont régulièrement complètes et la demande est croissante de la part des lieux partenaires comme du public.

326 participant·es | **15** sessions

> 14 sessions / versant Nord : 308 participant·es

> 1 session / versant Sud : 18 participant·es



Sensibilisation à la gestion sonore

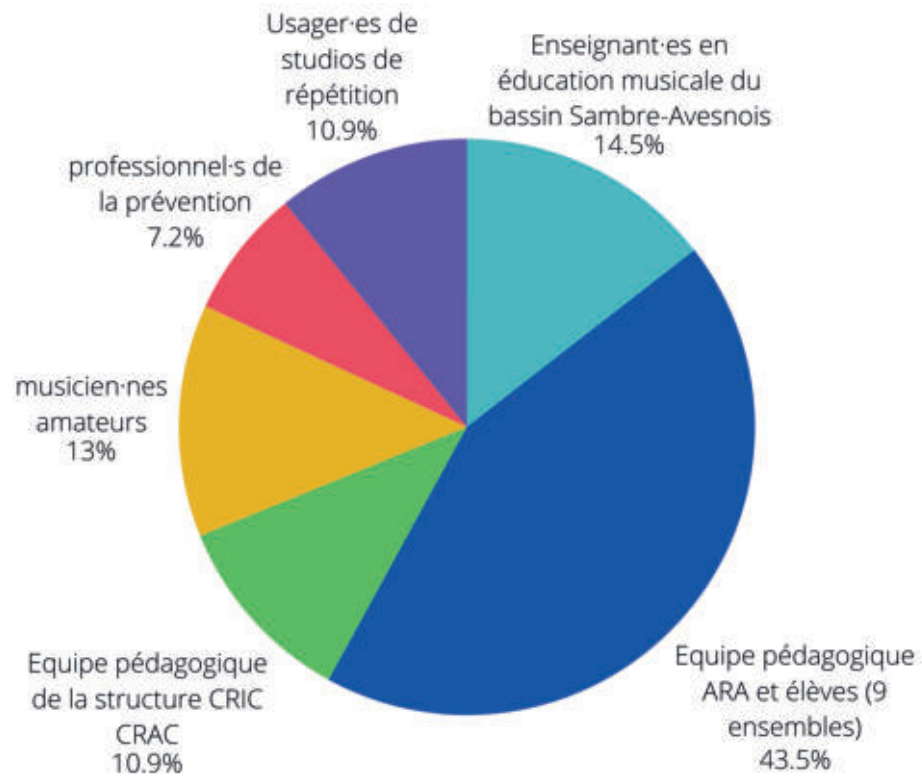
Des interventions sur mesure à destination des musicien·es et des acteur·trices des musiques actuelles.

> 4 sessions de sensibilisation en plénière (format "masterclass") : à Amiens, Lille, Villeneuve d'Ascq, Bavay

> 3 interventions dans le cadre de stages ou d'accompagnement : à Roubaix et Oignies

8 sensibilisations | **145** personnes

3 formations "en situation" | **8** musicien·nes (dispositif Min9rai)



LES RESSOURCES DE L'ARA

La vie associative de l'ARA

Les adhérent·e·s

Les statuts de l'association définissent la qualité d'adhérent en trois collèges de membres :

- **les membres fondateurs et assimilés** : personnes physiques ayant composé l'Assemblée Générale Constitutive de l'ARA, ou membres du Conseil d'Administration pendant une durée de six ans au moins
- **les membres usagers** : personnes physiques ou morales qui bénéficient des services de l'association
- **les personnalités qualifiées** : personnes physiques qui montrent un intérêt pour le projet associatif et disposent de compétences utiles à celui-ci. Leur candidature, présentée par un membre de l'association, est agréée à la majorité absolue par le Conseil d'Administration

au 31 décembre 2025, l'ARA comptait

282 adhésions individuelles | 35 adhésions collectives

Le conseil d'administration

Lors de l'assemblée générale ordinaire du **5 avril 2025**, les adhérent·es ont renouvelé quatre membres du conseil d'administration se représentant alors que leur mandat arrivait à échéance.

Le conseil d'administration s'est aussi enrichi par l'arrivée de **4 nouvelles élues** :

- Caroline Pernet, Coralie Marival et Séverine Vanhoutte dans le collège des membres usagers
- Virginie Scherens dans le collège des personnalités qualifiées.

Le conseil d'administration est composé de 12 personnes, 8 femmes et 4 hommes. Ils sont pour la majorité actifs.

Les débats au sein des instances sont animés par les membres du **bureau** :

- Béatrice Debeunne : présidente
- Typhanie Fournet - Lipschitz : vice-présidente – axée sur les questions RH
- Julien Buneel : vice-président – axé sur l'école et la vie associative
- Aude Boursin : secrétaire
- Jean Baptiste Cadilhac: trésorier



Les rendez-vous de l'association

Administrateur·trices comme salarié·es tiennent à impliquer au maximum les adhérent·es de l'ARA dans la vie associative. Dynamiser cette vie associative et la démocratie interne de l'association est, pour tous·tes, un objectif central.

Des rendez-vous réguliers, obligatoires car liés aux statuts de l'association, sont organisés :

- L'**assemblée générale ordinaire** s'est tenue le **5 avril 2025**
- Le **conseil d'administration** s'est réuni six fois dans l'année
- Le **bureau** se réunit une fois par mois.

Des rendez-vous festifs, participatifs et ouverts à tous·tes, sont proposés aux adhérent·es tout au long de l'année : apéros-rencontres, Fiesta, Incroyable Kermesse, Jardin des sons, restitutions de résidences et de projets d'action culturelle... Toutes ces rencontres menées dans le cadre de son projet associatif affirment combien l'ARA place les usager·es au cœur de ses actions.

Les Apéros-rencontre des adhérent·es

Chaque mois, les adhérent·es sont convié·es à un « apéro rencontre ». L'objectif de ces temps conviviaux est de favoriser en toute simplicité la rencontre et l'échange entre les adhérent·es de l'association, les intervenant·es, les membres du conseil d'administration et les salarié·es.

Les apéros des adhérent·es sont également l'occasion pour nos élèves de découvrir un peu plus en détails les activités de l'association (actions du pôle de formation artistique, de l'action culturelle...), mais aussi de recueillir les idées et suggestions de chacun·e.

En 2025, 7 apéros-rencontre au total ont eu lieu les :

- Jeudi 16 janvier 2025
- Lundi 10 Mars 2025
- Mardi 29 avril 2025
- Mercredi 14 mai 2025
- Mardi 27 mai 2025
- Mercredi 15 octobre 2025
- Jeudi 20 novembre 2025



Coup de ♥

Musique et patrimoine : valoriser la richesse architecturale du 301 autour d'instant musicaux :

A l'occasion des Journées Européennes du Patrimoine, l'ARA ouvre ses portes autrement et propose une programmation mêlant histoire de l'hôtel particulier, histoire de l'association et extraits de la vie musicale de la structure. Visite des studios, activités ludiques, projections... s'ajoutent à deux visites guidées menées par deux adhérentes amenant à découvrir l'histoire architecturale et humaine du lieu. Les visites ont été agrémentées de surprises musicales d'artistes accompagnées par l'ARA : Ostrah (rap sensible) et Eya Patterns (dream grunge)... Une centaine de personnes s'est ainsi déplacée ce 20 septembre pour découvrir le lieu, un record !



La communication de l'ARA

La stratégie de communication de l'ARA poursuit ses objectifs de valoriser ses actions, ses acteur-trices et ses publics en mettant en avant la pratique et l'aspect humain de ses projets.

Les outils web ont été pleinement mobilisés afin de pérenniser une vision dynamique et de développer l'aspect storytelling des actions. Les relais par la presse, notamment locale, ont été nombreux, attestant d'un intérêt pour l'association. Les moyens autour des supports print ont été redirigés en 2024-2025 pour répondre au besoin de faire connaître les nouveaux projets autour des stages. De ce fait, la communication générique s'est appuyée sur un stock de supports préexistant et conçus de manière durable.

En externe :

Sur le web : raconter le projet de l'ARA

En 2025, **15 articles de blog** ont relaté les projets de l'ARA : retours sur les temps forts, sur certaines actions culturelles, sur des artistes accompagnés... Ne pouvant pas être exhaustif, ces focus permettent de représenter de façon vivante la diversité des actions.

Relayés par des publications des articles de blog sur les réseaux sociaux et une newsletter mensuelle, **le site a connu une fréquentation en augmentation**, cumulant près de 18 000 visiteurs sur l'année (+14,3%).

Sur les **réseaux sociaux**, l'audience est aussi croissante, notamment sur les réseaux investis plus tardivement (Instagram, LinkedIn). Facebook a atteint une forme de maturité de son audience : sa croissance est faible mais reste la première source de trafic vers le site parmi les différents réseaux.

On note aussi un référencement satisfaisant, avec une fiche établissement sur Google régulièrement consultée (environ 16 000 vues annuelles et 8 000 recherches). Les mots clés recherchés mettent en lumière **l'influence du bouche à oreilles** parmi les moyens de découverte de la structure.

Afin de s'adapter aux enjeux actuels, le format vidéo a été plus amplement exploité cette année. Un travail de réflexion autour du redéploiement de la **chaîne Youtube de l'ARA** est en cours.

Dans la presse : valoriser les projets sur le terrain

39 retombées de presse ont permis de faire connaître les actions de l'ARA sur les territoires où elles ont eu lieu.

En plus des actions tournées vers la promotion de la santé auditive, une prestataire a été engagée pour valoriser l'appel à candidatures de Double Dièse et l'incroyable Kermesse.

Ces deux actions locales ont apporté une **visibilité régulière de l'association** auprès de la presse quotidienne locale, les journalistes sollicités ont ainsi eu plus de facilité à s'intéresser à d'autres événements au cours de la saison. A noter que les relais ultralocaux comme médias de partenaires ont aussi relayé nos actions.

Le support papier : une rationalisation à interroger

En 2025, **aucun support print générique** n'a été édité. Les tirages ayant été orientés vers l'événementiel (stages et Kermesse), l'ARA s'est appuyé sur les stocks restants de plaquettes génériques, conçues en amont pour durer quelques saisons.

Une présence sur stands efficace :

Quelques **événements** ont accueilli les équipes de l'ARA afin de faire connaître nos actions auprès de différents publics : journée des associations, rentrée culturelle de l'université de Lille, stands auprès de partenaires... En ciblant les équipes et les contenus selon les publics, les prises de contacts ont été facilitées.

Autour de la vie associative :

Les différents outils et rendez-vous mis en place fonctionnent :

- Les **échanges sur Discord sont qualitatifs**. La nouvelle organisation pérennise et simplifie le partage de ressources.
- La **Lettre des Adhérent-es** reste un vecteur privilégié avec une ouverture de 60%.
- Les **temps forts** comme les apéros des adhérent-es sont de belles occasions pour présenter un aspect de l'association et créer du lien. Ce type d'événement permet aussi de mieux connaître les adhérent-es pour le reste de l'équipe.

La coopération sectorielle

En complément de nombreuses collaborations dans les projets de formation artistique et d'action culturelle, l'ARA contribue à la structuration sectorielle à différentes échelles et construit des partenariats durables et transversaux sur les territoires.

Coopération de proximité

La première échelle de coopération est celle de la ville de Roubaix. Trois structures de musiques actuelles y sont implantées. **L'association Live, la Cave aux Poètes** et **l'ARA** collaborent sur des actions communes, et proposent une offre cohérente en direction des différents publics et acteurs des musiques actuelles.

Les collaborations avec la Cave aux Poètes se renforcent en 2025 : accueil d'une Fiesta des adhérent·es dans la salle de concerts, stages et réponses à des appels à projets d'action culturelle en commun, atelier avec les équipes permanentes des deux structures...

La **proximité avec le Bar Live** apporte l'occasion de liens et d'échanges fréquents notamment avec l'accueil de restitutions au Bar Live.

De manière plus large, l'ARA saisit toutes les opportunités de mettre à profit sa complémentarité avec les lieux de diffusion de musiques actuelles au service de ses adhérent·e·s et des publics des lieux partenaires.



Coopération à l'échelle régionale

Haute Fidélité - Pôle régional des Musiques Actuelles

Haute-Fidélité fédère la filière des musiques actuelles à l'échelle des Hauts-de-France. Ses chantiers prioritaires sont l'étude et l'observation de la filière, la concertation, la coopération et l'appui aux acteurs. L'encadrement participe activement aux temps de réflexion collective et aux différents groupes de travail : « Accompagnement », « Observation » et « Administration ».

Le 2 mai s'est tenue l'AG de Haute-Fidélité. Marc D'Haussy, directeur adjoint à la formation artistique, a été réélu administrateur. **Il représente l'ARA dans le collège transmission.**

Collectif Jeune Public Hauts-de-France

Ce réseau professionnel est constitué d'équipes artistiques et structures de diffusion intéressées par les questions de créations et de sensibilisations destinées à l'enfance et la jeunesse en Hauts-de-France. Il existe plusieurs plateformes en France similaire, une douzaine sur le territoire hexagonal et dans les départements d'outre-mer, relié à Scène d'Enfance – ASSITEJ.

L'ARA est adhérente au collectif et **Nathanaëlle Leschevin, directrice adjointe, est membre du conseil d'administration et co-référente du groupe de travail Musique**, qui travaille notamment sur la mise en place d'un parcours d'acculturation à la création musicale jeune public, le parcours #MinotDièse.

Collectif ECHO - culture durable

Le collectif regroupe des structures et réseaux de spectacle vivant des Hauts-de-France, engagés dans des démarches éco-responsables et solidaires, avec l'ambition commune d'améliorer et de renforcer les pratiques de développement durable et de responsabilité sociétale au sein de leurs organisations.

L'ARA est adhérente au collectif dans le cadre d'une première démarche d'acculturation et participe aux formations et sensibilisations proposées, en vue de créer une feuille de route pour les années à venir.

En 2025, l'ARA a accueilli une session de formation autour du « Référentiel des Millefeuilles », le nouvel outil développé par le collectif pour accompagner les adhérent·es dans la mise en œuvre de leur plan d'action en transition écologique et RSE.

Coopération à l'échelle nationale

L'ARA adhère aux réseaux nationaux : **Fédélima**, **Syndicat des Musiques Actuelles SMA**, **Collectif RPM** (Recherche Pédagogie Musicale), **Agi-Son**.

Fédélima

L'ARA a activement participé à la construction des premières **Rencontres nationales de l'action culturelle de la Fedelima** qui se sont déroulées à Reims les 15 et 16 mai 2025.

L'équipe de direction de l'ARA s'est rendue aux rencontres nationales de la Fédélima (RAFFUT), qui se déroulaient du 8 au 10 juillet à Romans-sur-Isère

AGI-SON - AGI pour une bonne gestion SONore

L'association fédère des professionnel·les pour défendre la création et la qualité sonore dans les musiques amplifiées, dans le respect des réglementations, conciliant plaisir, conditions d'exercice au sein de l'écosystème de la filière musicale, protection de l'environnement et santé publique.

L'ARA est adhérente et antenne relais d'AGI-SON pour les Hauts-de-France, dans le cadre de son programme régional de promotion de la santé auditive. Elle est également **membre actif du comité d'éducation au sonore**, partageant pratiques et réflexions autour de l'éducation au son.

Dans ce cadre, **l'ARA produit le concert pédagogique Peace & Lobe Hauts-de-France**, labellisé Peace & Lobe® par AGI-SON, conforme au cahier des charges national garantissant sa qualité pédagogique et son adaptation aux jeunes publics.

Le développement territorial

L'ARA conduit une mission de (re)développement territorial dans le Nord pour soutenir les besoins locaux en musiques actuelles. Les actions se concentrent notamment sur la Flandre Intérieure, où les pratiques collectives et les équipements sont moins développés, et sur le Sambre-Avesnois, dans le cadre du Pacte SAT 2025-2029 et de la commande du Rectorat pour accompagner les équipes éducatives du bassin.

En Sambre-Avesnois : Dans le cadre du Pacte SAT (Sambre Avesnois Thiérache), l'Académie de Lille a souhaité impulser une initiative spécifique sur ce territoire avec une labellisation « territoire sonore ». L'ARA a été sollicitée par Laurent Raymond, Inspecteur pédagogique régional en Éducation musicale et chant choral afin d'amorcer la mise en place opérationnelle du projet académique auprès des enseignant·es en éducation musicale autour d'un cycle de formation sur trois ans. Un premier temps de formation à destination de 25 enseignant·es a eu lieu en mars 2025 au collège Lemaire de Belges à Bavay. Ce temps d'échanges et de pratique a permis de cibler les besoins en accompagnement des acteurs éducatifs pour mener des projets de création avec leurs élèves et les sensibiliser aux musiques actuelles.

En Flandres Intérieures : un stage de création musicale animé par l'artiste Anonyme B (accompagné par l'ARA en 2024) a été proposé pour un groupe d'adolescent·es accompagné·es par le Centre Part'âge Joséphine Baker et le CADA – Centre d'accueil des demandeurs d'asile de Bailleul. Le projet a notamment permis de favoriser la participation et l'engagement des jeunes autour de sujets de société (harcèlement scolaire, réseaux sociaux) tout en leur proposant une ouverte musicale autour de la M.A.O. et de l'écriture de textes.

De belles perspectives sont à prévoir pour l'année 2026 autour notamment d'un projet de territoire d'ampleur sur la thématique du patrimoine textile entre Roubaix et Bailleul et le second volet du cycle de formation en Sambre-Avesnois.

Contrat de filière : Musicien·nes et action culturelle, explorer les possibles

En 2025, les actions autour du contrat de filière "Musicien·nes & action culturelle : explorer les possibles", menée en association par l'ARA, la Lune des Pirates et le Grand Mix se sont poursuivies et ont essaimé.

La seconde année 2025 du contrat de filière a permis de créer des outils de médiation à destination des artistes et des équipes des lieux de musiques actuelles, de diffuser notre dynamique comme démarche transférable à d'autres territoires, et de valoriser les métiers du lien au sein de la filière musiques actuelles.

Ce qui a été réalisé :



Trois outils adaptés pour une diffusion régionale et nationale

A découvrir au lien suivant (ou QR code ci-contre)

<https://www.ara-asso.fr/arasite2022/cdf-ac>

Deux rencontres professionnelles

> Co-construction des premières Rencontres nationales de l'action culturelle de la Fédélima en mai 2025

> Mise en oeuvre d'une table-ronde sur le festival Crossroads en novembre 2025

Intégration de 6 nouvelles structures au groupe de travail élargi du contrat :

Les 4Ecluses (Dunkerque), Radio Campus (Amiens), Cave aux Poètes (Roubaix), 9-9bis (Oignies), L'Aéronef (Lille)

Essaimage de la démarche auprès d'acteurs intra et extra-régionaux

Sollicitations de réseaux et structures culturelles souhaitant une présentation ou l'accès aux outils (Topophone à Toulouse ; SMAC La Souris Verte à Épinal ; Collectif Jeune Public Hauts-de-France ; Normandie Musiques Actuelles - NORMA...)



Les richesses humaines de l'ARA

L'équipe permanente **de l'ARA est composée en 2025 de 11 salarié·es** répartie dans différents pôles (cf organigramme en annexe). Celle-ci était encore de 12 salarié·es début 2024.

L'équipe pédagogique de l'école se compose d'une quinzaine de salarié·es couvrant 16 disciplines différentes.

L'ARA peut compter sur un pool régulier et compétent d'intervenant·es en action culturelle. Elle reste en veille afin de trouver de nouveaux contacts, dans le but de renforcer et de diversifier son offre en proposant des univers artistiques différents.

L'ARA a à cœur de permettre à ses musiciens et musiciennes intervenant·es de déployer toutes leurs compétences pédagogiques et leurs talents musicaux. Pour ce faire, elle a entrepris avec eux un travail de valorisation et de fidélisation.

En 2025, après une année test, le CA a validé à l'unanimité l'ajout du congé menstruel pour tous les salarié·es dans l'accord d'entreprise.

En ce qui concerne les mouvements dans l'équipe permanente, Quentin Parret, chargé d'accompagnement, a souhaité quitter la structure. Il est remplacé en juin 2025 par Grégory Plancke. L'occasion de rééditer sa fiche de poste et d'impliquer davantage le travail de Grégory au sein de l'école par un accompagnement des groupes de jeu en collectif.

Louise Delforce a quitté son poste de chargée du programme scolaire « Musique & Santé auditive ». Elle a été remplacée par Sidonie Justin en septembre 2025.

Mi-juillet 2025, Céline Buyssechaert, directrice de l'ARA depuis mars 2022, annonçait son souhait de voir évoluer son parcours professionnel. Elle quitte donc la structure pour de nouvelles aventures et est remplacée, en octobre 2025, par Simon Rousselle.

Focus : l'accueil de stagiaires à l'ARA :

L'ARA apprécie particulièrement d'accueillir chaque année stagiaires et/ou jeunes en service civique, dans une logique d'épanouissement personnel et de découverte des métiers du secteur des musiques actuelles.

Ainsi Joseph Mouton, étudiant à l'ICART, a effectué un service civique de 6 mois entre mars et septembre 2025. Sa mission a été clairement tournée vers la participation des habitants aux différentes activités de l'ARA.

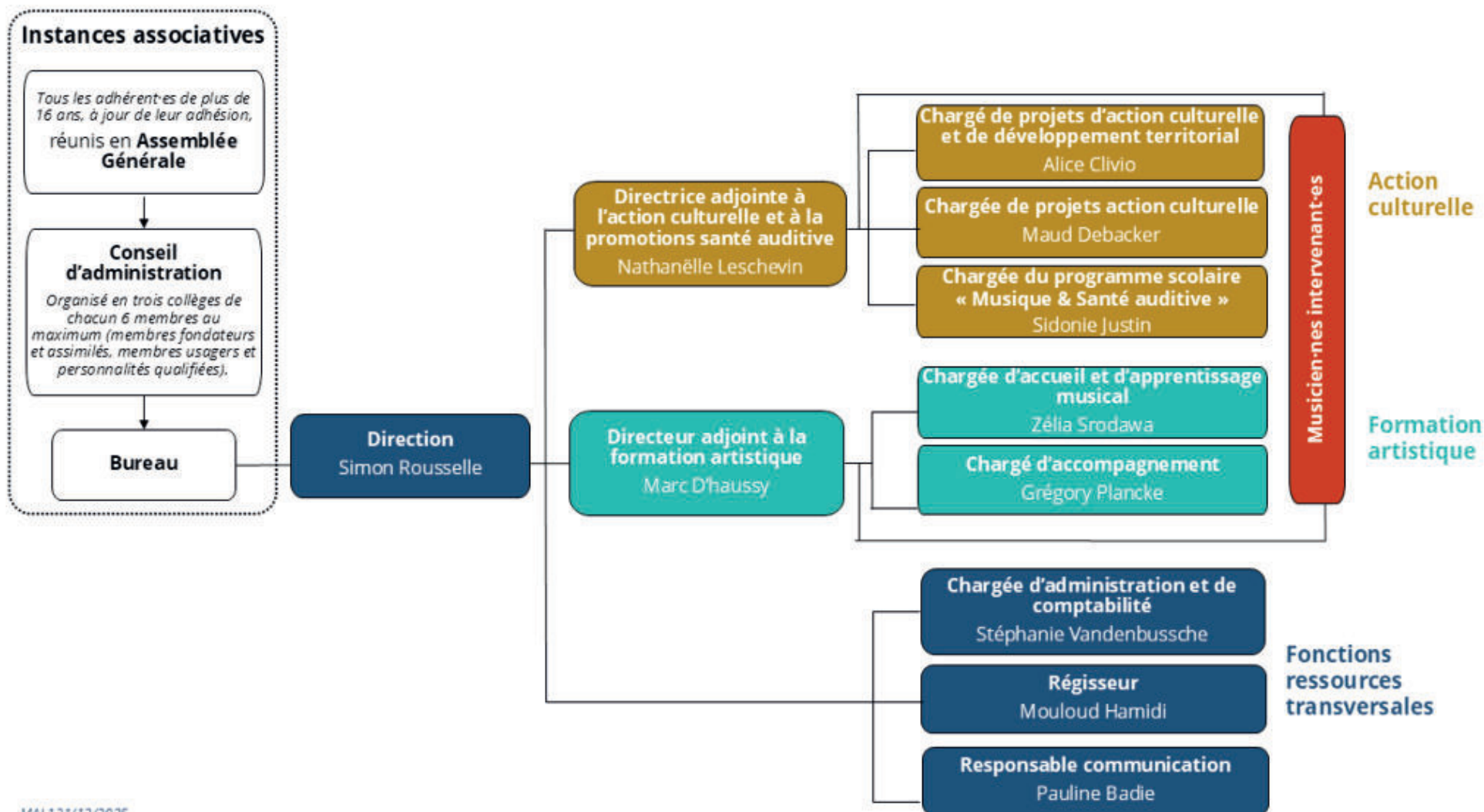
Le pôle administration et comptabilité a accueilli Salama Kaneza, étudiante en titre professionnel secrétaire comptable chez ID Formation en mai et juin.

La responsable de la communication a accueilli Jyhan Sahiri en 1ère année de l'ISCOM en mai et juin.

Sacha Visse, étudiant en musicologie et élève au conservatoire de Lille a réalisé un stage de 30 heures autour de la pédagogie.

L'ARA a souhaité être référencée sur le site du Département « Mon stage de 3ème ». C'est ainsi que nous avons accueilli, pour des stages d'observation, 3 élèves de 3ème ou de seconde. Ceux·celles-ci peuvent être des jeunes adhérent·es de l'ARA. Mais, certain·es d'entre-elles·eux, intéressé·es par le monde de la musique, ont aussi découvert la structure grâce au site du département ou encore au site Internet de l'ARA.

ANNEXE 1 : ORGANIGRAMME AU 31/12/2025





L'INCROYABLE KERMESSE

samedi 24 mai 2025

GRATUIT à l'ARA | ROUBAIX
301 avenue des Nations Unies

Concerts des adhérent·es :
CHORALE | PERCUSSIONS | RAP | COLLECTIFS ...
Concert de clôture : RAYO DE SON (musiques cubaine)
 + animations pour la famille | bar & petite restauration sur place
 à partir de 13h30 - entrée libre




QUARTIERS EN RÉSONANCES#2

Quartiers E.C.H.O. & Moulin Potennerie

Votre quartier est rempli de **bruits, de rires, de murmures et de rythmes qui lui sont uniques**. Et si on les enregistrait pour en faire une **création collective** ?

En compagnie d'un musicien et d'une plasticienne, **partons à la chasse aux sons de nos quartiers** lors de balades sonores. **Expérimentons, créons et amusons-nous** lors d'ateliers musicaux et de peinture !

En famille, entre ami·es ou entre voisin·es, venez avec vos oreilles, vos souvenirs et votre imagination - on vous donne les outils p...




DOUBLE DIÈSE

L'ACCOMPAGNEMENT SUR-MESURE POUR LES ARTISTES ET GROUPES DE LA MÉTROPOLÉ LILLOISE

- Envie d'**aller plus loin** dans votre projet musical ?
- Motivé·e à bénéficier d'un **suivi personnalisé** pendant 9 mois ?

Double Dièse est un dispositif pensé pour **accompagner chaque année trois groupes ou artistes de la métropole lilloise**. Des **résidences**, du **coaching**, un accès au **studio**, des **rencontres**... Tout ce qu'il faut pour avancer, avec du soutien et des outils concrets.

Postulez jusqu'au 2 novembre 2025 !

WWW.ARA-ASSO.FR/DOUBLE-DIESE





La Voix du Nord - Edition Roubaix - 26/06/2025

Mohamed Lasla

Edition numérique : <https://www.lavoixdunord.fr/1589519/article/2025-05-26/roubaix-l-incroyable-kermesse-de-l-association-autour-des-rythmes-actuels>

Roubaix : l'incroyable kermesse de l'association Autour des rythmes actuels nullement empêchée par la pluie

Samedi 24 mai, l'association Autour des rythmes actuels tenait sa grande kermesse de fin d'année. L'occasion pour de nombreux apprentis musiciens de jouer devant un public après une année d'apprentissage.



Le programme est composé de nombreuses prestations de la chorale de percussion des apprentis.

Malgré un temps pluvieux, les amateurs de musique ont répondu présent à la traditionnelle kermesse de fin d'année de l'association [roubaissienne Autour des rythmes actuels \(ARA\)](#) ce samedi 24 mai. Tous les ans, cet événement permet aux nombreux élèves de TARA de jouer devant un public amateur de musique de tous horizons.

L'apprentissage de la musique avant tout

L'association atteint l'âge de la maturité avec ses 35 ans d'existence. En plus de ses nombreuses actions culturelles, qui « touchent près de 12 000 personnes à l'échelle régionale », TARA continue d'approfondir sa mission principale : l'apprentissage de la musique (chant, musique, percussions) tout au long de l'année, pour tous les niveaux.



Au programme, nous avons eu droit à des performances musicales variées entre des collectifs de percussions et une chorale.

« Nous avons 210 musiciens répartis dans 25 groupes. Ils vont livrer leur prestation scénique dans notre salle Alcatraz et celle du Bar Live, déclare Pauline Badé, responsable communication. Durant la saison, nous les aidons à se produire grâce à nos partenaires, mais aussi grâce à des événements comme celui-ci. » L'occasion de s'aguerrir devant un public de connaisseurs.

Inscription numérique

Au programme, nous avons eu droit à des performances musicales variées entre des collectifs de percussions et une chorale. « Cet événement permet également de découvrir les activités proposées par l'association. Pour la première fois, les inscriptions se feront que de manière numérique à partir du 23 juin », souligne la responsable.

La kermesse a été aussi l'occasion de mettre en avant des partenaires comme les jeunes musiciens de Cric-Crac et de Radio Boomerang présent sur place avec une émission spéciale. « Ils sont proches de nous depuis nos débuts », se réjouit la responsable communication.



La Voix du Nord - Edition Roubaix - 22/07/2025

Francis Duhot

Edition numérique : <https://www.lavoixdunord.fr/1608780/article/2025-07-22/roubaix-ecoute-les-sons-de-la-nature>

À Roubaix, on écoute les sons de la nature

Écouter la nature. Voilà, entre autres, une des activités que propose l'association Autour des rythmes actuels lors de ses « Jardin des sons ». Ce samedi 19 juillet, l'asso était présente aux jardins partagés des Hauts-Champs à Roubaix.



Découverte musicale avec TARA.

Par Francis Duhot (13/7)
Publié 22 Juillet 2025 à 19h06

Ce samedi 19 juillet un public, certes peu nombreux mais intéressé, est venu participer à une aventure originale intitulée le « Jardin des sons » dans l'espace nature jouxtant les jardins partagés des Hauts-Champs à Roubaix. C'est dans cet écoin naturel que l'association Autour des rythmes actuels (ARA) et le centre social des 3 Villes ont installé leurs structures pour accueillir petits et grands dans une aventure sensorielle et pratique.

Enregistrement de sons de la nature

Au programme de cette évocation, TARA proposait la découverte de différents instruments de musique ainsi qu'un espace de détente musicale, mais aussi la fabrication d'instruments et l'enregistrement des bruits de la nature. Un atelier fabrication de jardinières pour aromates a été mené par les compagnons bâtisseurs pendant que le veto à smoothies du centre social continuait à concocter des boissons 100 % naturelles.



Moment de détente à l'écoute des bruits de la ville.



Découverte d'instruments de musique.

Après le goûter, une séance musicale était proposée avec des moments d'improvisation musicale avec Un nouvel oiseau et Maël Isaac. Le prochain est dernier rendez-vous est programmé le vendredi 25 juillet au parc du

France 3 Picardie - 29/05/2025

Édition numérique : <https://france3-regions.franceinfo.fr/hauts-de-france/oise/creil/un-jeune-sur-dix-sera-touche-par-un-deficit-auditif-d-ici-a-2030-face-a-ce-risque-une-association-organise-des-concerts-pedagogiques-3162390.html>
Reportage vidéo en replay ou sur demande à l'ARA



Les troubles auditifs risquent de toucher un jeune sur dix d'ici à 2030. Face à ce risque, une association organise des concerts pédagogiques. Ceux-ci mélangent musique et sensibilisation pour apprendre au public les bons gestes face au son.

Depuis 2021, l'association Autour des Rythmes Actuels (ARA) organise une série de concerts pédagogiques appelés "Peace and Lobe" afin de prévenir les risques auditifs chez les jeunes. Ces concerts participatifs permettent à des artistes de délivrer des messages de sensibilisation sur la pollution sonore.

Cette année encore, plusieurs d'entre eux ont eu l'occasion de mener une performance autour de la santé auditive. "C'est un appel à projet de l'ARA, c'est un beau projet parce que ça nous permet de mettre nos compétences de musiciens et musiciennes au service d'une cause assez importante", explique Max, artiste.

"On n'a pas d'éducation par rapport aux risques auditifs"

En effet, des "inquiétudes naissent avec la nouvelle consommation du son, et c'est aussi pour ça qu'on a voulu aller sur un tel projet". Cette nouvelle consommation se traduit par l'utilisation des écouteurs et des casques, notamment, sur de longues durées et souvent à un niveau élevé.

Mais attention, l'idée n'est pas de pousser les jeunes à ne plus se rendre à des spectacles, des concerts ou d'arrêter d'écouter de la musique. "C'est hyper important, insiste Max. Mais il faut le faire de manière responsable, comme tout ce qu'on fait dans la vie. Des fois, on n'a pas d'éducation par rapport aux risques auditifs, on n'a pas forcément conscience des risques".



Un test de décibels effectué avec des collégiens de classe de 5e. ©Naim Monville, Jean-Louis Creil / FTV

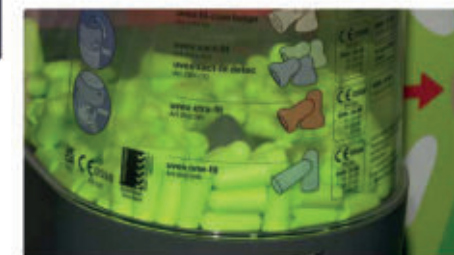
Pour construire le spectacle, lui et Séverine, son binôme, ont dressé une liste de "ce dont il fallait qu'on parle". Ensuite, ils ont choisi des morceaux à jouer durant leur spectacle. "Ce sont des morceaux actuels qui peuvent parler [aux jeunes] parce qu'on est là pour eux, ce n'est pas du tout un truc d'ego trip. On a essayé d'amener une narration et le fil rouge, c'est le message pédagogique qui est cousu avec la musique".

Le projet s'est fait avec la participation d'enseignants. Nathalie Venault, professeur de musique au collège Jacques Monod de Compiègne, souligne que tout au long de l'année, les élèves ont été sensibilisés aux risques auditifs avec leurs pratiques d'écoute. "L'objectif, c'était de montrer le fonctionnement de l'oreille avec le collègue de SVT, celui de physique a travaillé sur les ondes et la propagation du son, et de mon côté, j'ai travaillé sur l'évolution de la musique, des pratiques d'écoute, des moyens de diffusion", détaille-t-elle.

Éviter les "pratiques à risque"

Le concert "Peace and Lobe" a été lancé quand l'ARA s'est rendue compte l'audition "devenait un enjeu de santé publique majeur auprès des jeunes". Car près d'un jeune sur dix qui, d'ici à 2030, "sera touché par un déficit auditif, notamment lié à l'écoute des concerts, mais aussi au casque et différentes pratiques", note Pauline Badier, chargée de communication de l'association.

Le spectacle suit d'ailleurs un cahier des charges établi par la fédération nationale AGI-SON. L'idée est de toucher les jeunes au début de leurs pratiques, "avant même qu'ils commencent à avoir des pratiques à risque". Le but est également de leur donner goût à la musique : "on n'est pas là pour faire la morale, mais pour parler de musique et profiter ensemble", en gardant les bons réflexes.



Ces bouchons permettant de protéger les oreilles lors de concerts notamment. © Jean-Louis Creil / FTV

Le concert a été l'aboutissement d'un travail accompli sur l'année, aussi bien du côté de l'ARA, des artistes que des professeurs. Les collégiens "ont vu en vrai ce que ça donnait, avec un autre point de vue qui facilite un peu les choses. Quand le prof dit, on n'écoute pas forcément. Mais le fait d'être sensibilisé par d'autres personnes, ça peut avoir un impact plus important", ajoute Nathalie Venault.

Dans le cadre de la promotion de la santé auditive, l'ARA forme des professionnels. Elle propose aussi des prêts de matériel, de casques, de bouchons ou de mobilier "pour les organisateurs de festivals et d'événements ponctuels" afin qu'ils aient "des supports pour apporter les bons gestes". Financés par la région Hauts-de-France et l'Agence régionale de santé, les concerts ont lieu à partir du mois de novembre.

Avec Naim Monville / FTV

Vozer Lille - 30/09/2025

VOZER

Lola Pierkot

Edition numérique : <https://www.vozer.fr/2025/09/30/coaching-studio-residences-double-diese-relance-son-appel-aux-talents-emergents-de-la-metropole-lilloise/>



Le dispositif Double Dièse de l'ARA revient pour une nouvelle saison d'accompagnement musical. Trois artistes émergents de la métropole lilloise seront sélectionnés pour bénéficier d'un suivi complet de novembre à juin. Les candidatures sont ouvertes jusqu'au 2 novembre.

L'année dernière, on vous avait déjà parlé de **Double Dièse**, ce tremplin musical porté par l'ARA (Autour des Rythmes Actuels). Bonne nouvelle : le dispositif revient cette année encore. Il sélectionne trois projets (en solo ou en groupe, tous styles confondus) pour suivre un accompagnement de novembre à juin. L'idée ? Donner aux artistes un vrai **tremplin pour structurer et faire évoluer leur univers musical**. Si ça vous intéresse, voici les trois artistes retenus l'année dernière :

Qu'est-ce que vous y gagnez ?

Les lauréat-es profiteront de l'expertise de l'ARA à travers un accompagnement complet : **résidences de travail, coaching personnalisé, accès au studio, conseils techniques, scéniques et artistiques, sans oublier des rencontres avec des professionnels du secteur**. Tout est pensé pour vous faire "gagner du temps et de la confiance", raconte l'orga.

Le dispositif cible en priorité les artistes en début de carrière. Que vous souhaitiez monter sur scène ou vous concentrer sur un projet studio, Double Dièse c'est l'occasion de profiter d'un cadre professionnel, bienveillant et stimulant, pensé pour vous : **faire grandir artistiquement et techniquement**.

Comment candidater ?

Les candidatures sont ouvertes du **1er octobre au 2 novembre**. Pour postuler, il suffit d'habiter dans la métropole lilloise et de remplir le formulaire en ligne sur le site de l'ARA, qu'on vous a mis dans les infos pratiques. Un jury composé de l'équipe de l'association et de ses partenaires sélectionnera les trois lauréat-es courant novembre. Bon chance !

LA VOIX DU NORD

Nord éclair

La Voix du Nord / Nord Eclair - Edition Roubaix - 24/10/2025

Mohamed Lasla

Edition numérique : <https://www.lavoixdunord.fr/1639277/article/2025-10-24/avec-micros-et-casques-des-roubaisiens-explorent-l-environnement-sonore-du>

Avec micros et casques, des Roubaisiens explorent l'environnement sonore du quartier ECHO

Dans son reportage sur le quartier ? À Roubaix ce mercredi, une balade originale proposée par l'ARA invitait les habitants à explorer l'identité sonore du quartier ECHO.



Accompagnés d'un musicien et d'un photographe, les participants ont participé à la balade sonore dans le quartier ECHO.

Un petit groupe d'une dizaine de personnes a répondu présent, mercredi, à la balade sonore organisée par l'ARA (Autour des Rythmes Actuels) dans le quartier ECHO (Entrepont Cartigny Mutin Oran), dans le cadre du projet Quartiers en Résonances #2. Sylvie et Brigitte, habitantes du quartier, ainsi que d'autres curieux, ont pu le vérifier l'idée selon laquelle chaque quartier possède sa propre identité sonore.

Le rendez-vous était donné au centre social, où le musicien Un Nouvel Oiseau, spécialiste de la capture de sons, a briefé les participants. Chacun a reçu un enregistreur et un casque. « Ce projet artistique et participatif invite les habitants de Roubaix à redécouvrir leur environnement à travers le son et l'image », souligne Maud Debacker, chargée de projets de l'ARA. Une première édition avait eu lieu dans les quartiers de Pile et de l'Épeule.

« Capter le bruit des mouvements de pêcheurs »

La chargée de projets observe : « Ici, nous sommes dans un quartier plus résidentiel, avec moins d'offres culturelles. C'est un regroupement de lieux-dits et de rues. » Le caractère bucolique du quartier confère aux sons une identité particulière, notamment au bord du canal sur le quai de Nantes. « En plus des bruits de la circulation ou des arbres, on peut essayer de capter le bruit des mouvements des pêcheurs mais aussi celui des canards », précise Un Nouvel Oiseau.

Cette première balade a permis de collecter des sons et des ambiances visuelles (couleurs, motifs...) du quartier. Ils seront mis en forme et travaillés lors d'ateliers au centre social, aux côtés d'Un Nouvel Oiseau et de la plasticienne Charline Lapiere.

Ateliers : le lundi 3 novembre de 14h à 16h et mercredi 5 novembre de 14h à 16h au centre social ECHO.



La Voix du Nord / Nord Eclair - Edition Roubaix - 02/12/2025

Mohamed Lasla

Edition numérique : <https://www.lavoixdunord.fr/1652077/article/2025-12-02/cartographies-sonores-et-visuelles-roubaix-les-quartiers-echo-et-moulin>

Cartographies sonores et visuelles à Roubaix : les quartiers ECHO et Moulin Potennerie à l'honneur au Non-Lieu

À Roubaix, des habitants, accompagnés de deux artistes, ont créé une cartographie sonore et visuelle des quartiers ECHO et Moulin Potennerie. Le résultat était visible au Non-Lieu vendredi dernier.



Tout au long du mois d'octobre, les habitants des quartiers ECHO et Moulin Potennerie se sont baladés en captant les ambiances sonores et les couleurs caractéristiques de leur quartier. Ces éléments ont ensuite été assemblés durant des ateliers participatifs sous la houlette d'Un Nouvel Oiseau, musicien, et de la plasticienne Charline Lapiere, pour créer une cartographie vivante des deux quartiers.

La même démarche en centre-ville

Ces réalisations originales étaient visibles vendredi dernier au [Non-Lieu](#). « En plus des cartographies sonores et visuelles des deux quartiers, nous avons ressorti celles de l'Épeule et du Pile de l'année dernière, explique Pauline Badie, responsable de la communication à l'ARA (Autour des Rythmes Actuels). Nous devrions faire la même démarche l'année prochaine, mais vers le centre-ville. »



Les visiteurs ont pu découvrir les sons collectés et mis en scène sur la carte avant d'apprécier un concert du son folk d'Orius.

Grâce à un système ingénieux, appuyer sur un bouton coloré de la carte permet d'écouter les sons associés aux différents lieux. Le travail de captation sonore a été mené avec Un Nouvel Oiseau tandis que la fabrication colorée de la carte relevait de Charline Lapiere. Les visiteurs ont également pu apprécier un concert folk du groupe Orius.



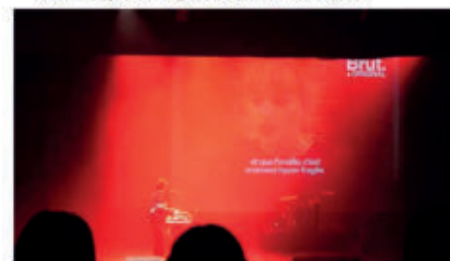
La Voix du Nord - Edition Hazebrouck 11/12/2025

Fleur Charbonnier

Edition numérique : <https://www.lavoixdunord.fr/1655170/article/2025-12-11/sante-auditive-un-concert-pedagogique-et-ludique-pour-500-collegiens-et-lyceens>

Santé auditive : un concert pédagogique et ludique pour 500 collégiens et lycéens à Hazebrouck

Le spectacle Peace & Lobe a fait son entrée mardi 10 décembre à l'Espace Flandre pour sensibiliser les jeunes aux dangers d'une exposition aux sons trop élevés.



En haut à droite, le logo 'brut' est visible sur l'écran.

S'éloigner du bruit, prendre des pauses dans la journée, ne pas oublier de demander des protections auditives gratuites à l'accueil des concerts... Voilà quelques conseils donnés par 4 musiciens, formés par un acousticien, à 500 collégiens et lycéens, venus d'Hazebrouck, de Bailleul, Saint-Omer et Pérenchies mardi à [Espace Flandre](#). Ces élèves ont assisté à un concert composé de reprises musicales, d'interactions avec le public, et d'explications pédagogiques.

« Les troubles auditifs sont irréversibles »

Ce spectacle très adapté aux adolescents, est une bonne occasion pour les professeurs d'évoquer *a posteriori* en classe, l'oreille, son fonctionnement et ses dangers. Ce moment a été possible grâce au partenariat entre Malraux Spectacle et l'association roubaissienne Autour des Rythmes Actuels (ARA) avec un financement par [l'Agence Régionale de santé \(ARS\)](#) et la Région Hauts-de-France. Cette opération a été lancée à l'initiative de [Peace & Lobe](#) qui partout en France évoque les dangers auxquels nous exposons nos oreilles quotidiennement.

« Les troubles auditifs sont irréversibles et on s'en rend toujours compte quand c'est trop tard », pointe Nicolas, le batteur. Il existe des gestes simples pour adapter son quotidien : se boucher les oreilles au passage des pompiers, forces de l'ordre, ou à côté de zone de travaux et limiter l'utilisation du casque pour les jeux vidéos. L'approche du groupe se veut bienveillante. Max, le bassiste insiste : « L'idée n'est pas d'aborder le sujet sur un ton culpabilisateur mais de montrer aux jeunes comment améliorer les choses ».

Du côté de [Malraux Spectacle](#), des choix budgétaires ont été faits pour un système audio de meilleure qualité à Espace Flandre. Afin de s'assurer de la santé auditive de leur public, ils souhaitent proposer un son homogène permettant de réduire le volume sonore global.

ANNEXE 4 : NOS PARTENAIRES

PARTENAIRES FINANCIERS

La Direction Régionale des Affaires Culturelles Hauts-de-France
La Préfecture du Nord
L'Agence Régionale de Santé Hauts de France
Le Fonds de coopération de la jeunesse et de l'éducation populaire (FONJEP)
Délégation régionale académique à la jeunesse, à l'engagement et aux sports (DRAJES)
La Région Haut de France
Le Département du Nord
La Ville de Roubaix
Le Centre national de la musique

RÉSEAUX

FEDELIMA
Collectif RPM
Haute Fidélité
Collectif Jeune Public Hauts-de-France
Agi-Son
Echo - collectif culture durable des Hauts-de-France

LES PARTENAIRES MUSIQUES ACTUELLES

L'association Live - Roubaix
La Cave aux Poètes - Roubaix
Le Grand Mix - Tourcoing
L'Aéronef - Lille
La Lune des Pirates - Amiens

LES PARTENAIRES ET RELAIS COMMUNICATION

Radio Boomerang - Roubaix
Mauricette & Co - Lille
Maison des Associations - Roubaix

ILS-ELLES NOUS FONT CONFIANCE

Arts et développement - Roubaix
Association Astuce - Roubaix
Association Comme une Envie - Roubaix
Association Rencontres et Loisirs - Oignies
Association Urbain Trail Tourcoing
CCAS / dispositif RÉAH - Roubaix
Centre André Malraux - Hazebrouck
Centre culturel - Tergnier
Centre Social - Marcq-en-Baroeul
Centre Social - Steenvoorde
Centre Social Basse Masure - Roubaix
Centre Social des 3 Villes
Centre Social ECHO - Roubaix
Centre Social Fresnoy Mackellerie - Roubaix
Centre Social Nautilus - Roubaix
CMP - Roubaix
CHU de Lille - Loos
Cie Electron Libre
Collectif Kifkif - Iris formation - Roubaix
Collège Albert Roussel - Tourcoing
Collège Anne Franck - Roubaix
Collège JB Lebas - Roubaix
Collège JB Lebas - Roubaix
Collège Jean Jaurès - Lens
Collège Jean Lemaire - Bavay
Collège Jules Ferry - Haubourdin
Comité de quartier du Pile - Roubaix
Comité de Quartier Moulin Potennerie
CROUS de Lille
CSC Léo Lagrange - Roye
Da-MAs - Roubaix
Earcare Développement
Ecole Boileau PASTEUR - Roubaix
Ecole François Villon - Roubaix
Ecole Léon Gambetta - Roubaix
Ecole Lucie Aubrac - Roubaix
Ecole Michelet - Roubaix
Ecole Notre Dame de Lourdes - Roubaix
Ecole Pierre de Ronsard - Roubaix
Ecole St Jean Baptiste - Roubaix
Ecole Buffon UPE2A - Roubaix
ENPJJ - Roubaix
Espace Allende - Mons-en-Barœul

Espace Culturel Jean Ferrat - Avion
Espace Culturel Les Nymphéas - Aulnoy-lez-Valenciennes
Espace Flandres - Hazebrouck
Ferme aux Bois - Genech
Ferme urbaine du Trichon - Roubaix
Horizon 9 - Roubaix
Institution La Croix Blanche - Bondues
Jardins de Traverse - Roubaix
Kiki Bronx - Lille
L'AREA - Aire sur la Lys
La Condition Publique - Roubaix
La Ferme d'en Haut - Villeneuve d'Ascq
La Fileuse - Loos
La Grange à Musique - Creil
L'ASCA - Beauvais
Le Métaphone / 9-9 bis - Oignies
Le Nautilus - Comines
Le Palace - Montataire
Le Zèbre - Albert
L'Embarcadère - Boulogne-sur-Mer
Les Arcades - Faches-Thumesnil
L'Horloge - Ollencourt
Loisirs pluriels - Tourcoing
Maison du 8ème jour - Landas
Maison Folie Beaulieu - Lomme
Maison Folie Hospice d'Havré - Tourcoing
MCL - Gauchy
Médiathèque - Roubaix
MJC Espace Athena - Saint-Saulve
Palais du Littoral - Grande Synthe
Résidence aux Berges du Sartel - Roubaix
SACEM
Scène Vauban - Gravelines
Série Mania - Lille
Théâtre Jean Ferrat - Fourmies
Université de Lille
Ville de Bailleul
Ville de Marcq-en-Barœul
Ville de Roubaix
Ville d'Halluin
Zero Vice City - Roubaix

...



ARA | AUTOUR DES RYTHMES ACTUELS
301 avenue des Nations Unies - 59100 Roubaix - www.ara-asso.fr